

T.C

YENİMAHALLE KAYMAKAMLIĞI

YENİMAHALLE İLÇE MİLLİ EĞİTİM MÜDÜRLÜĞÜ

SUSUZ ŞEHİT TAMER KILIÇ İLKOKULU / ORTAOKULU  
MÜDÜRLÜĞÜ



2024-2028 STRATEJİK PLANI

## İSTİKLALMARŞI

Korkma, sönmez bu şafaklarda yüzen al sancak;  
Sönmeden yurdumun üstünde tüten en son ocak.  
O benim milletimin yıldızıdır, parlayacak;  
O benimdir, o benim milletimindir ancak.

Çatma, kurban olayım, çehreni ey nazlı hilal!  
Kahraman ırkıma bir gül! Ne bu şiddet, bu celal?  
Sana olmaz dökülen kanlarımız sonra helal...  
Hakkıdır Hakk'a tapan milletimin istiklal!

Ben ezelden beridir hür yaşadım, hür yaşarım.  
Hangi çılgın bana zincir vuracakmış? Şaşarım!  
Kükremiş sel gibiyim, bendimi çiğner, aşarım.  
Yırtarım dağları, enginlere sığmam taşarım.

Garbın afakını sarmışsa çelik zırhlı duvar,  
Benim iman dolu göğsüm gibi serhaddim var.  
Ulusun, korkma! Nasıl böyle bir imanı boğar,  
"Medeniyet!" dediğin tek dişi kalmış canavar?

Arkadaş! Yurduma alçakları uğratma sakın.  
Siper et gövdeni, dursun bu hayasızca akın.  
Doğacaktır sana va'dettiği günler Hakk'ın...  
Kim bilir, belki yarın, belki yarından da yakın.

Bastığın yerleri "toprak!" diyerek geçme, tanı:  
Düşün altındaki binlerce kefensiz yatanı.  
Sen şehit oğlusun, incitme, yazıktır atanı:  
Verme, dünyaları alsan da, bu cennet vatanı.

Kim bu cennet vatanın uğruna olmaz ki feda?  
Şüheda fışkıracak toprağı sıksan, şüheda!  
Canı, cananı bütün varımı alsın da Huda,  
Etnesin tek vatanımdan beni dünyada cüda.

Ruhumun senden, İlahi, şudur ancak emeli:  
Değmesin mabedimin göğsüne namahrem eli.  
Bu ezanlar ezanlar-ki şahadetleri dinin temeli  
Ebedi yurdumun üstünde benim inlemeli.

O zaman vücü ile bin secde eder-varsa-taşım,  
Her cerihamdan, İlahi, boşanıp kanlı yaşım,  
Fışkırır ruh-ı mücerred gibi yerden na'sım;  
O zaman yükselerek arşa değer belki başım.

Dalgaları sen de şafaklar gibi ey şanlı hilal!  
Olsun artık dökülen kanlarımın hepsi helal!  
Ebediyen sana yok, ırkıma yok izmihlal:  
Hakkıdır, hür yaşamış bayrağımın hürriyet;  
Hakkıdır, Hakk'a tapan, milletimin istiklal!

Mehmet AKİ ERSOY

Öğretmenler;  
Yeni Nesil Sizin  
Eseriniz Olacaktır.

*M. Akif Ersoy*

## GENÇLİĞE HİTABE

Ey Türk gençliği! Birinci vazifen, Türk istiklalini, Türk cumhuriyetini, İlelebet, müdafaza ve müdafaza etmektir.

Mevcutiyetinin ve istikbalinin yegane temeli budur. Bu temel, senin, en kıymetli hazinendir. İstikbalde dahi, seni, bu hazineden, mahrum etmek isteyecek, dahili ve harici, bedhahların olacaktır. Bir gün, istiklal ve cumhuriyeti müdafaza mecburiyetine düşersen, vazifeye atılmak için, içinde bulunacağın vaziyetin imkanı ve şartlarını düşünmeyeceksin! Bu imkan ve şartlar, çok namussait bir mahiyette tezahür edebilir. İstiklal ve cumhuriyetine kastedecek düşmanlar, bütün dünyada emsali görülmemiş bir galibiyetin müessesili olabilirler. Cebren ve hile ile aziz vatanını, bütün kalelerini zaft edilmiş, bütün tersanelerine girmiş, bütün ordularını dağıtmış ve memleketin her köşesi bilimsel işgal edilmiş olabilir. Bütün bu şartlardan daha elim ve daha vahim olmak üzere, memleketin dahilinde, iktidara sahip olanlar gaflet ve dalalet ve tatta hiyanet içinde bulunabilirler. Hatta bu iktidar sahipleri şahsi menfaatlerini, müstevlerin siyasi emelleriyle tevhit edebilirler. Millet, fakır u zaruret içinde harap ve bitap düşmüş olabilir.

Ey Türk istikbalinin evladı! İşte, bu ahval ve şartlar içinde dahi, vazifen; Türk istiklal ve cumhuriyetini kurtarmaktır! Muhtaç olduğun kudret, damarlarındaki asil kanda, mevcuttur!

*M. Akif Ersoy*



## Okul Bilgileri

İli: ANKARA		İlçesi: YENİMAHALLE			
Adres:	Susuz Mah. Küme Evler No:424 İst Yolu 24 Km.	Coğrafi Konum (link)*:	<a href="https://goo.gl/maps/VufT6iWD2Bw">https://goo.gl/maps/VufT6iWD2Bw</a>		
Telefon No:	312 366 72 06	Faks Numarası:	YOK		
e- Posta Adresi:	susuzilkokuluortaokulu@gmail.com	Web sayfası adresi:	<a href="http://susuzilkokulu.meb.k12.tr/">http://susuzilkokulu.meb.k12.tr/</a> <a href="http://susuzortaokulu.meb.k12.tr">http://susuzortaokulu.meb.k12.tr</a>		
Kurum Kodu:	733734-733757	Öğretim Şekli:	TAM GÜN		
Okulun Hizmete Giriş Tarihi : 1990		Toplam Çalışan Sayısı	2		
Öğrenci Sayısı:	Kız	135	Öğretmen Sayısı	Kadın	15
	Erkek	141		Erkek	3
	Toplam	276		Toplam	18
Derslik Başına Düşen Öğrenci Sayısı	:18	Şube Başına Düşen Öğrenci Sayısı	:18		
Öğretmen Başına Düşen Öğrenci Sayısı	:15	Şube Başına 30'dan Fazla Öğrencisi Olan Şube Sayısı	:0		
Öğrenci Başına Düşen Toplam Gider Miktarı	100 TL	Öğretmenlerin Kurumdaki Ortalama Görev Süresi	12		

Tablo-1



## Sunuş

Çok hızlı gelişen, değişen teknolojilerle bilginin değişim süreci de hızla değişmiş ve başarı için sistemli ve planlı bir çalışmayı kaçınılmaz kılmıştır. Sürekli değişen ve gelişen ortamlarda çağın gerekleri ile uyumlu bir eğitim öğretim anlayışını sistematik bir şekilde devam ettirebilmemiz, belirlediğimiz stratejileri en etkin şekilde uygulayabilmemiz ile mümkün olacaktır. Başarılı olmak da iyi bir planlama ve bu planın etkin bir şekilde uygulanmasına bağlıdır.

Kapsamlı ve özgün bir çalışmanın sonucu hazırlanan Stratejik Plan okulumuzun çağa uyumu ve gelişimi açısından tespit edilen ve ulaşılması gereken hedeflerin yönünü doğrultusunu ve tercihlerini kapsamaktadır. Katılımcı bir anlayış ile oluşturulan Stratejik Plânın, okulumuzun eğitim yapısının daha da güçlendirilmesinde bir rehber olarak kullanılması amaçlanmaktadır.

Belirlenen stratejik amaçlar doğrultusunda hedefler güncellenmiş ve okulumuzun 2024-2028 yıllarına ait stratejik plânı hazırlanmıştır. 2024-2028 stratejik planlama döneminde yapılacak faaliyetlerin başarılı bir şekilde gerçekleşmesini ve hedeflere varılmasını temenni ediyorum.

Salih TUNA  
Okul Müdürü

## İÇİNDEKİLER

<b>1. GİRİŞ VE STRATEJİK PLANIN HAZIRLIK SÜRECİ</b>	<b>6</b>
<b>1.1. Strateji Geliştirme Kurulu ve Stratejik Plan Ekibi</b>	<b>6-7</b>
<b>1.2. Planlama Süreci</b>	<b>7</b>
<b>2. DURUM ANALİZİ</b>	<b>8</b>
<b>2.1. Kurumsal Tarihçe</b>	<b>8</b>
<b>2.2. Uygulanmakta Olan Planın Değerlendirilmesi</b>	<b>9</b>
<b>2.3. Mevzuat Analizi</b>	<b>11</b>
<b>2.4. Üst Politika Belgelerinin Analizi</b>	<b>12</b>
<b>2.5. Faaliyet Alanları ile Ürün ve Hizmetlerin Belirlenmesi</b>	<b>13</b>
<b>2.6. Paydaş Analizi</b>	<b>14</b>
<b>2.7. Kuruluş İçi Analiz</b>	<b>17</b>
<b>2.7.1. Teşkilat Yapısı</b>	<b>18</b>
<b>2.7.2. İnsan Kaynakları</b>	<b>19</b>
<b>2.7.3. Teknolojik Düzey</b>	<b>22</b>
<b>2.7.4. Mali Kaynaklar</b>	<b>22</b>
<b>2.7.5. İstatistik Veriler</b>	<b>23</b>
<b>2.8. Dış Çevre Analizi (Politik, Ekonomik, Sosyal, Teknolojik, Yasal ve Çevresel Çevre Analizi -PESTLE)</b>	<b>24</b>
<b>2.9. Güçlü ve Zayıf Yönler ile Fırsatlar ve Tehditler (GZFT) Analizi</b>	<b>25</b>
<b>2.10. Tespit ve İhtiyaçların Belirlenmesi</b>	<b>27</b>
<b>3. GELECEĞE BAKIŞ</b>	<b>29</b>
<b>3.1. Misyon</b>	<b>29</b>
<b>3.2. Vizyon</b>	<b>29</b>
<b>3.3. Temel değerler</b>	<b>30</b>
<b>4. AMAÇ, HEDEF VE STRATEJİLERİN BELİRLENMESİ</b>	<b>31</b>
<b>4.1. Amaçlar</b>	<b>32</b>
<b>4.2. Hedefler</b>	<b>32</b>
<b>4.3. Performans Göstergeleri</b>	<b>32</b>
<b>4.4. Stratejilerin Belirlenmesi</b>	<b>32</b>
<b>4.5. Maliyetlendirme</b>	<b>40</b>
<b>5. İZLEME VE DEĞERLENDİRME</b>	<b>42</b>
<b>6. Tablo/Şekil/Grafikler/Ekler</b>	



## 1. GİRİŞ STRATEJİK PLANIN HAZIRLIK SÜRECİ

### 1.1 Strateji Geliştirme Kurulu Ve Stratejik Plan Ekibi

2024-2028 dönemi stratejik plan hazırlanması süreci Üst Kurul ve Stratejik Plan Ekibinin oluşturulması ile başlamıştır. Ekip tarafından oluşturulan çalışma takvimi kapsamında ilk aşamada durum analizi çalışmaları yapılmış ve durum analizi aşamasında paydaşlarımızın plan sürecine aktif katılımını sağlamak üzere paydaş anketi, toplantı ve görüşmeler yapılmıştır.

Durum analizinin ardından geleceğe yönelim bölümüne geçilerek okulumuzun amaç, hedef, gösterge ve eylemleri belirlenmiştir. Çalışmaları yürüten ekip ve kurul bilgileri altta verilmiştir.

### STRATEJİK PLAN ÜST KURULU

Tablo-2

Strateji GeliştirmeKurul Bilgileri		Stratejik Plan Ekibi Bilgileri	
Adı Soyadı	Unvanı	Adı Soyadı	Unvanı
Salih TUNA	Okul Müdürü	Figan SARI	Müdür Yardımcısı
Adil ÇİL	Müdür Yardımcısı	Filiz ERDOĞAN	Din Kültürü Öğrt.
Abdullah KILIÇ	Okul Aile Bir Bşk	Emin Yalçın SAVLET	Tek ve Tas Öğrt.

Hilal SEVİNÇ	OAB Yön Kur Üy	Durdu TONGUT	Beden Eğitimi Öğrt.
Hüseyin Şevki YÜCEDAĞ	Sosyal Bilgiler Öğrt.	Feyza YILMAZ	Sınıf Öğretmeni
		Esra YILMAZ	Sınıf Öğretmeni
		Esmâ Ümran ÜNAL	Veli

## 1.2. Planlama Süreci:

2024-2028 dönemi stratejik plan hazırlanma süreci Strateji Geliştirme Kurulu ve Stratejik Plan Ekibi'nin oluşturulması ile başlamıştır. Ekip tarafından oluşturulan çalışma takvimi kapsamında ilk aşamada durum analizi çalışmaları yapılmış ve durum analizi aşamasında, paydaşlarımızın plan sürecine aktif katılımını sağlamak üzere paydaş anketi, toplantı ve görüşmeler yapılmıştır. Durum analizinin ardından geleceğe yönelim bölümüne geçilerek okulumuzun/kurumumuzun amaç, hedef, gösterge ve stratejileri belirlenmiştir.

## II.BÖLÜM

### DURUM ANALİZİ



## 2. DURUM ANALİZİ

Durum analizi bölümünde okulumuzun mevcut durumu ortaya konularak'' neredeyiz?'' sorusuna yanıt bulunmaya çalışılmıştır. Okulumuzun geleceğe yönelik amaç, hedef ve stratejiler geliştirebilmesi için öncelikle mevcut durumda hangi kaynaklara sahip olduğu ya da hangi yönlerinin eksik olduğu ayrıca, okulumuzun/kurumumuzun kontrolü dışındaki olumlu ya da olumsuz gelişmelerin neler olduğu değerlendirilmiştir. Dolayısıyla bu analiz, okulumuzun kendisini ve çevresini daha iyi tanımasına yardımcı olacak ve stratejik planın sonraki aşamalarından daha sağlıklı sonuçlar elde edilmesini sağlayacaktır

Durum analizi bölümünde okulumuzun kurumsal tarihçesi, okul künyesi ve temel istatistikleri, paydaş analizi ve görüşleri ile okulumuzun Güçlü Zayıf Fırsat ve Tehditlerinin (GZFT) ele alındığı analize yer verilmiştir.

### 2.1. Kurumsal Tarihçe

Susuz İlkokulunun yapımına 1936 yılında başlanılmış ve 1937 yılında öğretime başlamıştır. Bir kısmı taş ve kerpiçten yapılan okulda iki adet derslik, öğretmen lojmanı ve muhtar odası şeklinde dizayn edilmiştir..

Eylül 1957 yılında esaslı bir tamir görmüş, bütün binanın tamir ve boyası Milli Eğitim Bakanlığınca yaptırılmıştır. Kerpiç üzerine beton sıva yaptırılarak sağlam bir görünüme kavuşturulmuştur.

1963 yılında okulun yetersizliği nedeni ile Amerikan tipi baraka kurulmuş öğretime bir müddet bu okulla birlikte devam edilmiştir. Daha sonra binada yer yer çatlaklar meydana gelmesi nedeniyle sağlık ocağı olarak kullanılan binanın yapımına başlanılmış. Öğrenime burada devam edilmiştir.

Bu binanın da yetersiz kalması nedeni ile 1988 yılında Susuz Köyü Yaptırma Derneği kurularak derneğin çalışmaları sonucunda vatandaş devlet işbirliği ile 06/06/1990 tarihinde bu günkü binamız eğitim ve öğretime başlamıştır.

Yeni yapılan binamızda 15 derslik, Ana sınıfı, teknoloji tasarım sınıfı, çok amaçlı salon, arşiv, spor odası, üç idari oda, bilişim teknolojileri sınıfı, öğretmenler odası, kütüphane, mescid, tuvaletler bulunmaktadır. 2007 yılında Kivinis kulübü tarafından kapı, dış cephe boyası, çatı onarım yapılmıştır. 2010 yılında ise Yenimahalle Belediyesi tarafından kütüphane, fen ve teknoloji laboratuvarı, öğretmenler odası, müdür ve müdür yardımcısı odasının donatımı, okul bahçe duvarı tel çit ile çevrilmiştir.

6287 sayılı kanun gereği İlköğretim Okulu; İlkokul ve Ortaokul olarak iki kuruma dönüşmüştür. İlkokul ve ortaokul olarak 2012-2013 yılında eğitim ve öğretim faaliyetlerine başlamıştır.

Okulumuzda 2016, 2017 ve 2019 yıllarında TÜBİTAK 4006 Projesi yapılmıştır.

Ankara İl Milli Eğitim Komisyonununun 19/02/2018 tarih ve 3431879 sayılı kararı ile Susuz İlkokulu -Ortaokulu'nun adı Susuz Şehit Tamer Kılıç İlkokulu-Ortaokulu olarak değiştirilmiştir.



## 2.2. Uygulanmakta Olan Stratejik Planın Değerlendirilmesi

MEB Strateji Geliştirme Başkanlığının yayınladığı 2010/14 sayılı genelge ile İlçe Milli Eğitim Müdürlüklerinin stratejik plan yapmaları zorunlu hale getirilmiştir. Bu genelge doğrultusunda stratejik planlama ekibi kurulmuş, 2019–2023 yıllarını kapsayan stratejik planını hazırlamış 03 Kasım 2019 tarihinde plan tamamlanarak yayınlanmıştır.

2019-2023 Stratejik Plan Hazırlık Süreci Durum Analizi, Geleceğe Yönelim, Maliyetlendirme, İzleme Ve Değerlendirme, olmak üzere 5 bölümden oluşmaktadır.

Mevcut planda Durum Analizi, Paydaş Analizi, Yükümlülükler Ve Mevzuat Analizi, Kurum İçi Ve Dışı Analiz, Üst Politika Belgeleri ,GZFT(SWOT)Analizi, kullanılmıştır. 2019-2023 Stratejik Planı Yasal Yükümlükler Ve Mevzuat Analizi bölümü 652 sayılı Millî Eğitim Bakanlığının Teşkilat ve Görevleri Hakkında Kanun Hükmünde Kararname esaslarına göre belirlenmiştir. 2019-2023 Stratejik Planı Okulun Tarihçesi, Okulun Mevcut Durumu, Paydaş Analizi,GZFT Analizi, Misyonumuz, Vizyonumuz, Temel Değerlerimiz, Eğitim ve Öğretime Erişim, Eğitim ve Öğretimde Kalitenin Arttırılması, Kurumsal Kapasite, Güvenlik,olmak üzere 11 faaliyet alanında gruplanmıştır.

2019-2023 stratejik planımız, Okul Müdürü Salih TUNA başkanlığında görevli öğretmenlerimizin katılımıyla yapılan toplantılarda, değerlendirilmiş ve sonuçları paylaşılmıştır. 2019-2023 stratejik planımızla birlikte hesap verilebilirlik anlayışı ile kaynakların etkili, ekonomik ve verimli bir şekilde elde edilmesi ve kullanılması sağlanmış ,stratejik yönetim anlayışı kurum kültürü olarak benimsenmiştir. Planlama, çalışmaları izleme, değerlendirme ve denetleme süreçleri önem kazanmıştır.

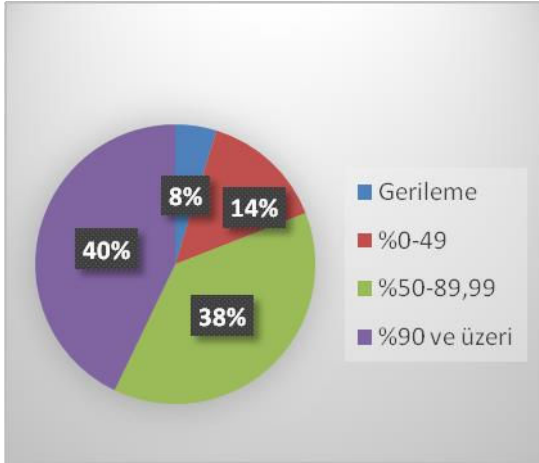
Değerlendirme raporu, 2019-2023 Dönemi Stratejik Planının 2023 yılı hedeflere ve hedeflere ait performans göstergelerine ulaşma oranları dikkate alınarak hazırlanmıştır. Raporda; stratejik planda belirlenmiş olan amaç ve hedefler, sorumlu birim ve performans göstergeleri bazında değerlendirilmiştir ve her bir performans göstergesi için performans hesaplaması yüzde olarak hesaplanmıştır. Performans göstergelerine ilişkin değerlendirmeler; Her bir performans göstergesinin hedefe etkisi göz önünde bulundurularak hedef bazında performans hesaplaması yapılmıştır.

Hedef Performansının Hesaplanmasında Dikkat Edilen Hususlara Aşağıda Yer Verilmiştir:

- Tablolarda yer alan hedef performansları, performans göstergelerinin gerçekleşme yüzdeleri tek tek hesaplandıktan sonra ilgili göstergenin hedefe olan etkisi bulunarak sonuçların toplanmasıyla elde edilmiştir.

- Bazı göstergelerin performansı yüzde 100'ü aşmıştır. Ancak hedef performansının ölçümünde bu değer 100 olarak dikkate alınmıştır. Böylece diğer göstergelerin hedefe etkisinin doğru hesaplanması sağlanmıştır.

• Bazı göstergelerin performansı negatif bir değer almıştır. Ancak hedef performansının ölçümünde bu değer 0 olarak dikkate alınmıştır. Böylece diğer göstergelerin hedefe etkisinin doğru hesaplanması sağlanmıştır.



Şema-1

Değerlendirmelerimiz sonucunda, hedef göstergelerimize etki eden önemli gelişmeler yaşandığını gözlemledik. Bu gelişmeler, planlarımızın bazı alanlarda başarısızlığa neden olmasına yol açtı. Bu kırılma noktalarını ayrıntılı olarak planımızın değerlendirme analizinde ele alacağız. Özellikle şu anahtar konuları vurgulayabiliriz:

**Pandemi Süreci:** COVID-19 pandemisi, eğitim alanında büyük zorluklar yarattı. Dünya genelinde okulların kapanması veya sınırlı katılımı açık kalması, öğrenciler üzerinde olumsuz etkilere yol açtı.

**Deprem Etkisi:** Kahramanmaraş'ta yaşanan deprem, psikolojik ve sosyal hasara neden oldu ve öğrencilerin eğitimine olumsuz etkiledi.

**Okul Kapanmaları:** COVID-19 pandemisi nedeniyle birçok ülkede okullar geçici olarak kapatılmış veya çevrimiçi eğitime geçilmiştir. Bu, öğrencilerin fiziksel olarak okula katılamamaları anlamına gelir.

**Çevrimiçi Eğitim Uygulamaları:** Pandemi sırasında öğrenciler, öğretmenler ve eğitim kurumları, çevrimiçi eğitim platformlarına daha fazla bağımlı hale gelmiştir.

**Öğrenci Başarısındaki Dalgalanmalar:** Pandemi nedeniyle öğrenci başarısı ve öğrenci notları dünya genelinde dalgalanmıştır. Online eğitim, öğrencilerin motivasyonunu ve öğrenme süreçlerini etkilemiştir..

**Öğrenci Devamsızlığı:** Okulların kapanması veya karışık eğitim modelleri, öğrenci devamsızlığı sorunlarına yol açmıştır. Bazı öğrenciler, çevrimiçi eğitime erişimde sorun yaşamıştır.

Bu faktörler, hedeflerimize ulaşma konusunda karşılaştığımız zorlukların altını çizmektedir. Bu nedenle, yeni plan döneminde bu zorlukların üstesinden gelmeyi ve daha etkili bir eğitim ortamı oluşturmayı hedeflemekteyiz.

Susuz Şehit Tamer Kılıç İlkokulu-Ortaokulu olarak 2019-2023 Stratejik Planı'nın gerçekleşme durumu değerlendirildiğinde aşağıdaki konularda önemli iyileşmelerin sağlandığı görülmüştür:

### İyileşmeler

- 1) Okul binasında ve fiziki mekanlarda iyileştirilmeler yapılmıştır.
- 2) Okul binasının iç ve dış temizliği sağlanmıştır.
- 3) Okul binasında öğrencilerin güvenlikleri sağlanmıştır.

### Sorunlar

- 1) Yeterli sayıda kültürel ve sportif faaliyet yapılamaması.
- 2) Velilerin okul idaresine ve öğretmenlere yersiz müdahalelerde bulunmaları.
- 3) Çalışanlara yönelik yapılan suçlamalarda velilere yaptırımların yetersiz olması.
- 4) Okulumuz konumunun merkeze uzak olması ve ulaşımın zorluğu.
- 5) İlkokul mevcudumuz yeterli iken Orta okulda mevcut azalması yaşanmıştır.

## 2.3. Yasal Yükümlülükler ve Mevzuat Analizi

YASAL YÜKÜMLÜLÜK (GÖREVLER)	DAYANAK(KANUN, YÖNETMELİK, GENELGE, YÖNERGE)
<b>Atama</b>	657 Sayılı Devlet Memurları Kanunu
	Milli Eğitim Bakanlığına Bağlı Okul ve Kurumların Yönetici ve Öğretmenlerinin Norm Kadrolarına İlişkin Yönetmelik
	Milli Eğitim Bakanlığı Eğitim Kurumları Yöneticilerinin Atama ve Yer Değiştirmelerine İlişkin Yönetmelik
	Milli Eğitim Bakanlığı Öğretmenlerinin Atama ve Yer Değiştirme Yönetmeliği
	657 Sayılı Devlet Memurları Kanunu
<b>Ödül, Disiplin</b>	Devlet Memurları Kanunu
	6528 Sayılı Milli Eğitim Temel Kanunu İle Bazı Kanun ve Kanun Hükmünde Kararnamelerde Değişiklik Yapılmasına Dair Kanun
	Milli Eğitim Bakanlığı Personeline Başarı, Üstün Başarı ve Ödül Verilmesine Dair Yönerge
	Milli Eğitim Bakanlığı Disiplin Amirleri Yönetmeliği
<b>Okul Yönetimi</b>	1739 Sayılı Milli Eğitim Temel Kanunu
	Milli Eğitim Bakanlığı İlköğretim Kurumları Yönetmeliği
	Milli Eğitim Bakanlığı Okul Aile Birliği Yönetmeliği
	Milli Eğitim Bakanlığı Eğitim Bölgeleri ve Eğitim Kurulları Yönergesi
	MEB Yönetici ve Öğretmenlerin Ders ve Ek Ders Saatlerine İlişkin Karar

	Taşınır Mal Yönetmeliği
<b>Eğitim-Öğretim</b>	Anayasa
	1739 Sayılı Milli Eğitim Temel Kanunu
	222 Sayılı İlköğretim ve Eğitim Kanunu
	6287 Sayılı İlköğretim ve Eğitim Kanunu ile Bazı Kanunlarda Değişiklik Yapılmasına Dair Kanun
	Milli Eğitim Bakanlığı İlköğretim Kurumları Yönetmeliği
	Milli Eğitim Bakanlığı Eğitim Öğretim Çalışmalarının Planlı Yürütülmesine İlişkin Yönerge
	Milli Eğitim Bakanlığı Öğrenci Yetiştirme Kursları Yönergesi
	Milli Eğitim Bakanlığı Ders Kitapları ve Eğitim Araçları Yönetmeliği
	Milli Eğitim Bakanlığı Öğrencilerin Ders Dışı Eğitim ve Öğretim Faaliyetleri Hakkında Yönetmelik
<b>Personel İşleri</b>	Milli Eğitim Bakanlığı Personel İzin Yönergesi
	Devlet Memurları Tedavi ve Cenaze Giderleri Yönetmeliği
	Kamu Kurum ve Kuruluşlarında Çalışan Personelin Kılık Kıyafet Yönetmeliği
	Memurların Hastalık Raporlarını Verecek Hekim ve Sağlık Kurulları Hakkındaki Yönetmelik
	Milli Eğitim Bakanlığı Personeli Görevde Yükseltme ve Unvan Değişikliği Yönetmeliği
	Öğretmenlik Kariyer Basamaklarında Yükseltme Yönetmeliği
<b>Mühür, Yazışma, Arşiv</b>	Resmi Mühür Yönetmeliği
	Resmi Yazışmalarda Uygulanacak Usul ve Esaslar Hakkındaki Yönetmelik
	Milli Eğitim Bakanlığı Evrak Yönergesi
	Milli Eğitim Bakanlığı Arşiv Hizmetleri Yönetmeliği
<b>Rehberlik ve Sosyal Etkinlikler</b>	Milli Eğitim Bakanlığı Rehberlik ve Psikolojik Danışma Hizmetleri Yönet.
	Okul Spor Kulüpleri Yönetmeliği
	Milli Eğitim Bakanlığı İlköğretim ve Ortaöğretim Sosyal Etkinlikler Yönetmeliği
<b>Öğrenci İşleri</b>	Milli Eğitim Bakanlığı İlköğretim Kurumları Yönetmeliği
	Milli Eğitim Bakanlığı Demokrasi Eğitimi ve Okul Meclisleri Yönergesi
	Okul Servis Araçları Hizmet Yönetmeliği
<b>İsim ve Tanıtım</b>	Milli Eğitim Bakanlığı Kurum Tanıtım Yönetmeliği
	Milli Eğitim Bakanlığına Bağlı Kurumlara Ait Açma, Kapatma ve Ad Verme Yönetmeliği
<b>Sivil Savunma</b>	Sabotajlara Karşı Koruma Yönetmeliği
	Binaların Yangından Korunması Hakkındaki Yönetmelik
	Daire ve Müesseseler İçin Sivil Savunma İşleri Kılavuzu

**Tablo-3**

## 2.4.Üst Politika Belgelerinin Analizi

Üst politika belgeleri;

- Millî Eğitim Bakanlığı Stratejik Planı,
- İl Millî Eğitim Müdürlüğü Stratejik Planı,
- İlçe Millî Eğitim Müdürlüğü Stratejik Planı
- Okul/kurumu ilgilendiren ulusal, bölgesel ve sektörel stratejik eylem planları

## 2.5 Faaliyet Alanları ile Ürün ve Hizmetlerin Belirlenmesi

FAALİYET ALANI: EĞİTİM	FAALİYET ALANI: YÖNETİM İŞLERİ
<p><b>1- Rehberlik Hizmetleri</b></p> <ul style="list-style-type: none"> <li>• Veli</li> <li>• Öğrenci</li> <li>• Öğretmen</li> </ul>	<p><b>1 -Öğrenci işleri hizmeti</b></p> <ul style="list-style-type: none"> <li>• Kayıt- Nakil işleri</li> <li>• Devam-devamsızlık</li> <li>• Sınıf geçme-Diploma İşlemleri</li> <li>• Mezunlar</li> <li>• Burs hizmetleri</li> <li>• Bir Üst Öğrenime Geçiş-Tercih İşlemleri</li> <li>• Öğrenci başarısının değerlendirilmesi</li> <li>• Ders Programları-Ders Dağıtım İşleri</li> <li>• Öğrencilere yönelik her türlü belgenin düzenlenmesi</li> <li>• Öğrenci sağlığı ve güvenliği</li> <li>• Öğrenci davranışlarının değerlendirilmesi</li> <li>• Öğrenci disiplin işlemleri</li> </ul>
<p><b>2- Sosyal-Kültürel Etkinlikler</b></p> <ul style="list-style-type: none"> <li>• Çeşitli Sosyal Etkinlikler (.....)</li> <li>• Çeşitli Kültürel Etkinlikler(....)</li> <li>• Öğrenci Gezileri</li> <li>• Öğretmenler Sosyal Etkinlikleri</li> <li>• Bayramlar-Belirli Gün ve Haftalarla İlgili törenler</li> </ul>	<p><b>2- Öğretmen özlük işleri hizmeti</b></p> <ul style="list-style-type: none"> <li>• Personel Terfi-İzin-Ücret-Maaş İşlemleri</li> <li>• Hizmet Birleştirme işlemleri</li> <li>• Personel işleri</li> <li>• Doğum- ölüm vb. yardım evrakları düzenlenmesi</li> <li>• HİTAP işlemleri</li> </ul>
<p><b>3- Spor Etkinlikleri</b></p> <ul style="list-style-type: none"> <li>• Futbol</li> <li>• Atletizm</li> <li>• Voleybol</li> <li>• Basketbol vb...</li> <li>• .....(okuldaki faaliyetler yazılacak)</li> </ul>	<p><b>3- Büro İşleri hizmeti</b></p> <ul style="list-style-type: none"> <li>• Ayniyat, Demirbaş, Vb. İşlemleri</li> <li>• Satın Alma İşlemleri</li> <li>• Muayene ve Teslim Alma İşlemleri</li> <li>• Resmi yazışma işlemleri</li> <li>• Arşiv hizmetleri</li> <li>• Halkla ilişkiler</li> <li>• Planlama</li> <li>• Koordinasyon</li> <li>• Stratejik planın uygulanması</li> <li>• Donanım ve Teknoloji</li> <li>• Disiplin ve Sicil İşlemleri</li> <li>• Denetim</li> <li>• Okul Gelişimine Ait Görev ve Hizmetler</li> <li>• Tif-Tefbis işlemleri</li> </ul>
FAALİYET ALANI: ÖĞRETİM	FAALİYET ALANI: VELİ EĞİTİMİ
<p><b>1. Müfredatın işlenmesi</b></p> <ul style="list-style-type: none"> <li>• Derslik sistemi ile her türlü dersin yaparak yaşayarak öğretimi</li> <li>• Laboratuvarların etkin kullanımı</li> <li>• Kütüphanenin etkin kullanımı</li> <li>• Bilgi teknoloji donanımlarının sınıflarda yaygınlaştırılarak etkin kullanımını sağlamak</li> <li>• Dyned sisteminin Yaygınlaştırılması</li> <li>• Yetiştirme Kurslarının açılması ve değerlendirilmesi</li> </ul>	<ul style="list-style-type: none"> <li>• Halk Eğitim Müdürlüğü ile işbirliği yapılarak Eğitici Kurslar Düzenlenmesi</li> <li>• Veli rehberlik faaliyetleri(Seminerler)</li> <li>• Velilere yönelik sosyal faaliyetler (.....)</li> </ul>
<p><b>2 .Kurslar</b></p> <ul style="list-style-type: none"> <li>• Yetiştirme</li> <li>• Hazırlama</li> <li>• Etüt</li> </ul>	<p><b>FAALİYET ALANI:</b></p> <p>Kurslara katılımın sağlanması</p> <p>Kurs sürecinin ve sonucunun değerlendirilmesi</p>
<p><b>3. Proje çalışmaları</b></p> <ul style="list-style-type: none"> <li>• AB Projeleri</li> <li>• Sosyal Projeler</li> <li>• Fen Projeleri</li> <li>• Okul özgün proje çalışmaları</li> <li>• Mahalli ve ulusal projelere etkin katılım sağlamak</li> </ul>	<p>Farklı proje ve etkinliklerle okul ortamının geliştirilmesi(.....)</p>

**Tablo-4**

## Ürün-Hizmet Listesi

Öğrenci kayıt, kabul ve devam işleri	Eğitim hizmetleri
Öğrenci başarısının değerlendirilmesi	Öğretim hizmetleri
Sınav işleri	Toplum hizmetleri
Sınıf geçme işleri	Kulüp çalışmaları
Öğrenim belgesi düzenleme işleri	Öğrenim Belgesi
Personel işleri	Sosyal, kültürel ve sportif etkinlikler
Öğrenci davranışlarının değerlendirilmesi	Burs hizmetleri
Öğrenci sağlığı ve güvenliği	Bilimsel araştırmalar
Okul çevre ilişkileri	Yaygın eğitim
Rehberlik	Mezunlar (Öğrenci)

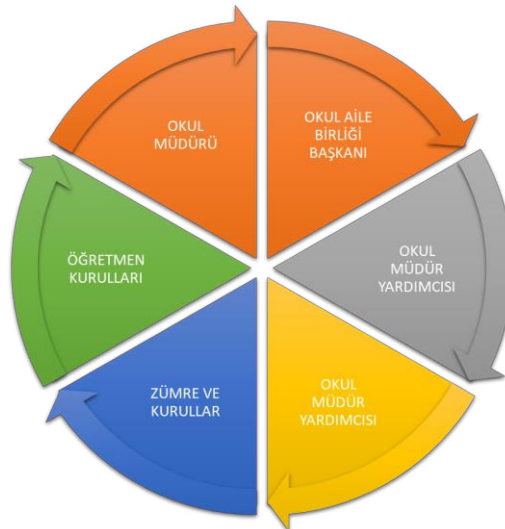
**Tablo-5**

Okulumuzda öğrencilerimizin kayıt, nakil, devam-devamsızlık, not, öğrenim belgesi düzenleme işlemleri e-okul yönetim bilgi sistemi üzerinden yapılmaktadır.

Öğretmenlerimizin özlük, derece-kademe, terfi, hizmet içi eğitim, maaş ve ek ders işlemleri mebbis ve kbs sistemleri üzerinden yapılmaktadır. Okulumuzun mali işlemleri ilgili yönetmeliklere uygun olarak yapılmaktadır.

Okulumuzun rehberlik anlayışı sadece öğrenci odaklı değildir . Sınıf öğretmenlerimiz öğrenci ve velilere yönelik seminerler düzenlemekte, çeşitli anket ve envanterler uygulamaktadır. Düzenli olarak veli görüşmeleri yapılmaktadır.. Okulumuzda davranış problemi gözlemlenen sınıf ve öğrenciler güdülenerek olumlu davranış kazanmalarını sağlamak amaçlanmaktadır.

## 2.6. PAYDAŞ ANALİZİ



**Tablo-6**

Paydaş anketlerine ilişkin ortaya çıkan temel sonuçlara altta yer verilmiştir :Hizmet kalitesinin sürdürülmesi ve geliştirilmesinde, okulumuzun yürüttüğü faaliyetler ve hizmetlerden yararlanan paydaşlarımızın görüş, öneri ve

beklentilerini alabilmek, ihtiyaçlarını ölçümlemek, kurumumuzu algılama seviyelerini tespit etmek, hizmet ve ürünlerin ihtiyaçlar doğrultusunda geliştirilmesi ve iyileştirilmesine yardımcı olacak katkılarına alabilmek amacıyla anket çalışması düzenlenmiş, görüşleri alınmıştır.

Paydaş analizinin yapılmasında; stratejik planlamanın temel unsurlarından biri olan katılımcılığın sağlanabilmesi için okulumuz ile iletişim ve etkileşim içinde paydaşların, stratejik planın karar vericiler ve uygulayıcılar tarafından sahiplenilmesine çalışılmıştır.

#### Öğrenci Anketi Sonuçları:

<b>Memnuniyet Alanları</b>	<b>%</b>
Öğretmenlerle rahat iletişim kurma	88
Okul müdürü ile rahat iletişim kurma	98
Teneffüslerde ihtiyacı giderebilme	100
Öneri ve istekleri dikkate alma	85
Güvende hissetme	88
Kararlara Katılım	80
Ders işlenişinde yenilikçi yöntemler kullanma	75
Uygun araç gereç kullanma	87
Temizlik	70
Okul ve diğer fiziki ortamların yeterliliği	70
Kantin ihtiyacı	50
Sosyal kültürel faaliyetler	75
Genel memnuniyet oranı	72

**Tablo 7.** Öğrenci Memnuniyet Anket Sonuçları

#### Öğrenci Anketi Sonuçları

Yapılan Anket Sonucunda;

Öğrencilerimiz tarafından, okul idaresi ve öğretmenlerle rahatlıkla konuşabildiği, ilettikleri öneri ve isteklerinin dinlenerek dikkate alındığı, kendilerinin okulda güvende hissettikleri, belirtilmiştir. Ayrıca okulun iç ve dış temizliğinin her zaman yapılıyor olmasından; öğretmenlerimizin yeniliğe açık olmalarından ve dersi işleyiş süreçlerinden ,konulara uygun araç -gereçler kullanmalarından, yapılan gezilerin, sanatsal ve kültürel faaliyetlerin sağladığı olumlu katkılardan memnuniyet duyduklarını ve bunların devamının sağlanmasını istediklerinden bahsetmişlerdir.

Öğrenciler okulumuzda bir kantinin faaliyet göstermesinin iyi olacağını iletmektedir.

<b>Memnuniyet Alanları</b>	<b>%</b>
Kararlara katılım	85
Duyurulardan zamanında haberdar olma	90
Takdir, tanıma sistemi	85
Değerli hissetme	90
Kendini geliştirme fırsatı	85

Okulda bulunan araç gereç ve donanım	85
Çalışanlara yönelik sosyal kültürel faaliyetler	80
Öğretmenler arasında ayırım yapmama	95
Yerel ve toplum üzerinde olumlu etki yaratacak çalışmalar	80
Yaratıcı ve yenilikçi düşüncelere teşvik	90
Okulun misyon, vizyon ve değerlerine ilişkin algılar	78
Okul ortamı fiziki şartlar ve kullanım alanlarının uygunluğu	85
Yenilik ve gelişmeleri takip etme fırsatı sağlama	89
Genel memnuniyet	89

**Tablo 8.** Çalışan Memnuniyet Anket Sonuçları

## Öğretmen Anketi Sonuçları

Okulumuzda kararların birlikte alındığını, kendilerini okulun değerli bir üyesi gibi gördükleri, teknik araç gereç yönünden yeterli donanıma sahip olduğundan, öğretmenler ve idare ile ilişkilerin iyi olmasından, sorunların çabuk çözümlendiğinden; temiz, güler yüzlü, yenilikçi, destekleyici, işbirliğine açık ve hoşgörülü, genç ve öz verili kadronun olmasından, okul personelindeki iş bölümünün iyi yapılmasından, etkinlik ve kutlamaların düzenlendiğinden ,okulun fiziki imkanlarının iyileştirilmeye çalışıldığından, belirli gün ve haftaların dolu dolu kutlandığı vurgulanmıştır.

Kurumdaki tüm duyuruların çalışanlara zamanda iletildiği, her türlü ödüllendirme de adil olduğu tarafsızlık ilkesiyle hareket edilip objektifliğin esas alındığı, öğretmenlerimizin kendilerini geliştirme imkanlarını bulduğu etkinliklerin düzenlendiği, Yönetimin ve idarenin yaratıcı ve yenilikçi düşüncelere sahip olması nedeniyle bu tür düşünceleri teşvik edici çalışmalar gerçekleştirdiği belirtilmektedir. Ayrıca okulun vizyon ve misyonunu gerçekleştirilmeye çalışıldığı anket sonucunda görülmüştür.

<b>Memnuniyet Alanları</b>	<b>%</b>
Okul çalışanları ile görüşebilme	94
Okul duyurularını zamanında öğrenme	90
İstek ve şikayetlerin dikkate alınması	87
Derslerde yenilikçi yöntemlerin kullanılması	90
Güvenlik	90
Kararlara katılım	85
E okul veli bilgilendirmeyi düzenli takip	82
Çocuğun okulu sevmesi ve öğretmenlerle iyi anlaşması	90
Araç gereç ve donanım	85
Temizlik	82
Fiziki ortam	85
Sanat, sosyal ve kültürel faaliyetler	80
Genel memnuniyet	86

**Tablo 9.** Veli Memnuniyet Anket Sonuçları



## Veli Anketi Sonuçları

Okulumuzda her konu da görüşebileceği yetkililerin olması., deneyimli öğretmenlerin bulunması, çalışanların güler yüzlü oluşu, çözüm odaklı idarecilerin bulunması, çocuklarla iletişimin olması(her yaşa hitap edilebilmesi)disiplinli ve bilinçli eğitim verilmesi, sınıflarda öğrenci sayısının az olması, öğretmenlerin öğrencilerle birebir ilgilenmesi,velilerle iletişimin pozitif yapılması ,istek ve şikayetlerin dikkate alınması, ilgi ve alakanın yüksek oluşu, okul binasının güvenli oluşu(bahçe güvenliği, pencere güvenlik sisteminin bulunması, dolapların sabitliği, 1 sıtmanın iyi olması)yeterli temizlik ve düzenin yapılması, temizlik yardımcılarının istekleri dikkate alınmasından, kütüphanenin oluşu ve her sınıfta akıl tahtanın olması bakımından yeterli bir okul olduğu belirtilmiştir.

Ayrıca milli bayramların, aktivitelerin zamanında yapılması, e-okulu takip ediliyor olması , internet sitesinin sürekli yeniliklere açık olmas, velileri ilgilendiren duyuruları zamanında öğrenildiği, velileri ilgilendirilen kararlarda görüşlerin alındığı ve devamının sağlanması konusunda her türlü yardıma destek verileceği belirtilmiştir.

2024-2028 Stratejik Plan çalışmalarında paydaşlarımızın beklenti ve görüşleri göz önünde bulundurularak, anketlerde öne çıkan güçlü yönlerimizin devamlılığı ve iyileşmeye açık alanlarımızın geliştirilmesi yönünde amaç ve hedeflerimiz belirlenmiştir.

## 2.7. Okul/Kurum İçi Analiz

Kurum içi analiz;insan kaynaklarının yetkinlik düzeyi,kurum kültürü, teknoloji ve bilişim altyapısı, fiziki ve mali kaynaklara ,ilişkin analizlerin yapılarak okulun mevcut kapasitesinin değerlendirilmesidir. Ayrıca bu bölümde okulun teşkilat şemasına da yer verilir.

Etkili bir okul içi analiz süreci, okulun kaynaklarını, varlıklarını, özelliklerini, yeterliliklerini, yeteneklerini fırsat alanlarını ve başarısızlıklarını belirlemek için okul içinde etkileşime geçen tüm bileşenlerinin değerlendirildiği bir süreçtir.

Okul/kurum içi, analiz sürecinde yararlanılabilecek farklı araçlar vardır.Her bir aracın analiz sürecinin bir dışlisi olarak sunacağı katkı değerlidir.Örneğin insan kaynakları verileri eğitim planlaması yada iş değerlendirmeleri gibi alanlarda yapılacak analizlere katkı sağlayacaktır.Ne kadar fazla araçtan faydalanılırsa okul/kurumun durumuna dair o kadar net bir tablo çizilmiş olacaktır.Okul/kurumların okul/kurum içi analiz sürecinde kullanabilecekleri araçlar, içerikleri ve nasıl erişim Sağlayabileceklerine dair bilgiler Tablo 10'da verilmiştir.

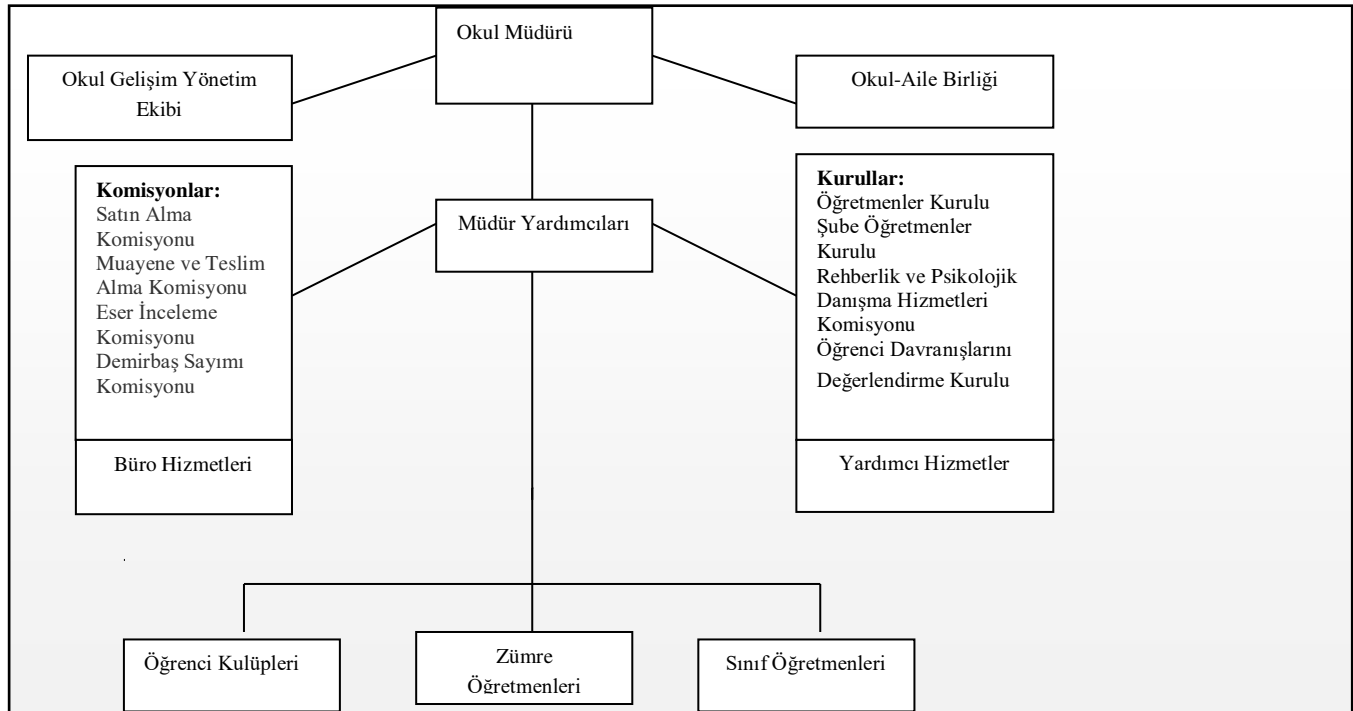
Okul/Kurum İçi	Analiz İçerik Tablosu
Öğrenci sayıları	Sınıf kademeleri, meslek alan dalları, kaynaştırma öğrencileri, yabancı uyruklu öğrenciler gibi demografik özelliklere dair detaylı sınıflandırmaları kapsamalıdır. e-Okul kayıtları kullanılarak hazırlanabilir.
Akademik başarı verileri	e-Okul kayıtları kullanılarak erişim sağlanabilir.
Sosyal-kültürel-bilimsel ve sportif başarı verileri	Belirtilen alanlarda yarışma ödülleri ya da lisansları olan öğrencilere dair sayısal verileri kapsamalıdır.

Öğrenme stilleri envanteri	Okul rehberlik servisi tarafından uygulanmaktadır.  Devam-devamsızlık verileri e-Okul kayıtları kullanılarak erişim sağlanabilir. Aynı
Devam-devamsızlık verileri	e-Okul kayıtları kullanılarak erişim sağlanabilir. Aynı zamanda okul rehberlik servisi tarafından devamsızlık nedenleri anketi uygulanarak detaylı bir analiz gerçekleştirilmesi önerilmektedir.
Okul disiplinini etkileyen faktörler anketi	Okul rehberlik servisi tarafından uygulanmaktadır.
İnsan kaynakları verileri	İdareci, öğretmen ve destek personeline dair sayısal veriler, lisans ya da yüksek lisans programlarından mezuniyet durumlarını da kapsamalıdır.
Öğretmenlerin hizmet içi eğitime katılma oranları	MEBBİS verileri kullanılarak erişim sağlanabilir.
Öğrenme ortamı verileri	Okulun fiziki yapısına (ana ve ek binalar, kapalı spor salonu vb.) ve öğrenme ortamlarına (sınıf sayısı, laboratuvar ve kütüphane vb.) dair verileri içermelidir.
Okul/kurum ortamını değerlendirme anketi	Okul rehberlik servisi tarafından uygulanmaktadır.

**Tablo 10.**

## 2.7.1 Teşkilat Yapısı

### TEŞKİLAT ŞEMASI



**Tablo 11.**

## 2.7.2. İnsan Kaynakları

Okulumuzun çalışanlarına ilişkin bilgiler altta yer alan tabloda belirtilmiştir.

### Çalışan Bilgileri Tablosu

Unvan	Erkek	Kadın	Toplam
Okul Müdürü ve Müdür Yardımcısı	2	1	3
Sınıf ve Okul Öncesi Öğretmeni	0	10	10
Branş Öğretmeni	3	5	8
Rehber Öğretmen	0	0	0
İdari Personel	0	0	0
Yardımcı Personel	1	2	3
Güvenlik Personeli	0	0	0
<b>Toplam Çalışan Sayıları</b>	<b>6</b>	<b>18</b>	<b>24</b>

**Tablo 12.**

Çalışanın Unvanı	Görevleri
Okul Müdürü	<ol style="list-style-type: none"><li>1. Ders okutmak</li><li>2. Kanun, tüzük, yönetmelik, yönerge, program ve emirlere uygun olarak görevlerini yürütmeye,</li><li>3. Okulu düzene koyar, Denetler.</li><li>4. Okulun amaçlarına uygun olarak yönetilmesinden, değerlendirilmesinden ve geliştirmesinden sorumludur. Okul müdürü, görev tanımında belirtilen diğer görevleri de yapar.</li></ol>
Müdür Yardımcısı	<ol style="list-style-type: none"><li>1. Ders okutur. Okulun her türlü eğitim-öğretim, yönetim, öğrenci, personel, tahakkuk, ayniyat, yazışma, sosyal etkinlikler, yatılılık, bursluluk, güvenlik, beslenme, bakım, nöbet, koruma, temizlik, düzen, halkla ilişkiler gibi işleriyle ilgili olarak okul müdürü tarafından verilen görevleri yapar. Müdür yardımcıları, görev tanımında belirtilen diğer görevleri de yapar.</li></ol>
Öğretmenler	<ol style="list-style-type: none"><li>1. İlköğretim okullarında dersler sınıf veya branş öğretmenleri tarafından okutulur.</li><li>2. Öğretmenler, kendilerine verilen sınıfın veya şubenin derslerini, programda belirtilen esaslara göre plânlamak, okutmak, bunlarla ilgili uygulama ve deneyleri yapmak, ders dışında okulun eğitim-öğretim ve yönetim işlerine etkin bir biçimde katılmak ve bu konularda kanun, yönetmelik ve emirlerde belirtilen görevleri yerine getirmekle yükümlüdürler.</li><li>3. Sınıf öğretmenleri, okuttukları sınıfı bir üst sınıfta da okuturlar.</li><li>4. İlköğretim okullarının 4'üncü ve 5'inci sınıflarında özel bilgi, beceri ve yetenek isteyen; beden eğitimi, müzik, görsel sanatlar, din kültürü ve ahlâk bilgisi, yabancı dil ve bilgisayar dersleri branş öğretmenlerince okutulur.</li><li>5. Derslerini branş öğretmeni okutan sınıf öğretmeni, bu</li></ol>

	<p>ders saatlerinde yönetimce verilen eğitim-öğretim görevlerini yapar.</p> <p>6. Okulun bina ve tesisleri ile öğrenci mevcudu, yatılı-gündüzlü, normal veya ikili öğretim gibi durumları göz önünde bulundurularak okul müdürlüğünce düzenlenen nöbet çizelgesine göre öğretmenlerin, normal öğretim yapan okullarda gün süresince, ikili öğretim yapan okullarda ise kendi devresinde nöbet tutmaları sağlanır.</p> <p>7. Yönetici ve öğretmenler; Resmî Gazete, Tebliğler Dergisi, genelge ve duyurulardan elektronik ortamda yayımlananları Bakanlığın web sayfasından takip eder.</p> <p>8. Elektronik ortamda yayımlanmayanları ise okur, ilgili yeri imzalar ve uygularlar.</p> <p>Öğretmenler dersleri ile ilgili araç-gereç, laboratuvar ve işliklerdeki eşyayı, okul kütüphanesindeki kitapları korur ve iyi kullanılmasını sağlarlar.</p>
Yardımcı Hizmetler Personeli	<p>1. Yardımcı hizmetler sınıfı personeli, okul yönetimince yapılacak plânlama ve iş bölümüne göre her türlü yazı ve dosyayı dağıtmak ve toplamak,</p> <p>2. Başvuru sahiplerini karşılamak ve yol göstermek,</p> <p>3. Hizmet yerlerini temizlemek, Aydınlatmak ve ısıtma yerlerinde çalışmak,</p> <p>4. Okula getirilen ve çıkarılan her türlü araç-gereç ve malzeme ile eşyayı taşıma ve yerleştirme işlerini yapmakla yükümlüdürler.</p>

**Tablo 13. Çalışanların Görev Dağılımı**

Hizmet Süreleri	2024 Yılı İtibarıyla	
	Kişi Sayısı	%
1-4 Yıl	0	0
5-6 Yıl	0	0
7-10 Yıl	0	0
10 Yıl Üzeri	3	%100

**Tablo 14. İdari Personelin Hizmet Süresine İlişkin Bilgiler**

	Yıl İçerisinde Okul/Kurumdan Ayrılan Yönetici Sayısı			Yıl İçerisinde Okul / Kurum da Göreve Başlayan Yönetici Sayısı		
	2021	2022	2023	2021	2022	2023
<b>TOPLAM</b>	1	0	2	0	2	2

**Tablo 15. Okul/Kurumda Oluşan Yönetici Sirkülasyonu Oranı**

Adı ve Soyadı	Görevi	Katıldığı Çalışmanın Adı	Katıldığı Yıl	Belge No
Salih TUNA	Müdür	İlk Yardım Eğitimi	2023	2023061383
Adil ÇİL	Müdür Yardımcısı	İlk Yardım Eğitimi	2022	2022060391
Figân SARI	Müdür Yardımcısı	İlk Yardım Eğitimi	2023	2023061287

**Tablo 16. İdari Personelin Katıldığı Hizmet İçi Programları**

Hizmet Süreleri	Branşı	Kadın	Erkek	Hizmet Yılı	Toplam
1-3Yıl					
4-6Yıl					
7-10Yıl	Sınıf Öğretmeni	x		10	1
11-15Yıl	Sınıf Öğretmeni	x		11-12	2
16-20	Okul Öncesi Öğretmeni /Sınıf Öğretmeni	x		18-18-18	3
20ve üzeri	Sınıf Öğretmeni	x		22-26-26-30	4
11-15Yıl	Din Kültürü	x		13	1
16-20	Matematik İngilizce	x		17-17	2
20 ve üzeri	Fen Bilimleri Beden Eğitimi Sosyal Bilimler Türkçe Teknoloji Tasarım	x	x	30-25-25-22-31	5

Tablo 17. Öğretmenlerin Hizmet Süreleri (Yıl İtibarıyla)

	Yıl İçerisinde Kurumdan Ayrılan Öğretmen Sayısı			Yıl İçerisinde Kurumda göreve Başlayan Öğretmen Sayısı		
	2021	2022	2023	2021	2022	2023
TOPLAM	0	2	1	1	3	2

Tablo 18. Kurumda Gerçekleşen Öğretmen Sirkülasyonunun Oranı

Adı ve Soyadı	Branşı	Katıldığı Çalışmanın Adı	Katıldığı Yıl	Belge No
Zehra KİTİŞ	Sınıf Öğretmeni	İş sağlığı güvenliği	2023	2023061490
Durdu Tonguç	Beden Eğitimi	İlk yardım	2023	2023061541

Tablo 19. Öğretmenlerin Katıldığı Hizmet İçi Eğitim Programları

	Görevi	Erkek	Kadın	Eğitim Durumu	Hizmet Yılı	Toplam
1	Memur	0	0			
2	Hizmetli	1	1	ilkokul	6-6	2

Tablo 20. Kurumdaki Mevcut Hizmetli Memur Sayısı

### 2.7.3. Teknolojik Düzey

Okul/ kurumun teknolojik alt yapısı ve teknolojiyi kullanabilme düzeyi aşağıda belirtildiği gibidir.

Akıllı Tahta Sayısı	15	TV Sayısı	1
Masaüstü Bilgisayar Sayısı	4	Yazıcı Sayısı	2
Taşınabilir Bilgisayar Sayısı	1	Fotokopi Makinası Sayısı	2
Projeksiyon Sayısı	1	İnternet Bağlantı Hızı	Fiber

**Tablo 21. Teknolojik Araç-Gereç Durumu**

	Var	Yok	Adedi	İhtiyaç	Açıklama
Fiziki Mekân					
Öğretmen Çalışma Odası		X			
Ekipman Odası	X				
Kütüphane	X				
Rehberlik Servisi		X			
Resim Odası		X		X	
Müzik Odası		X		X	
Çok Amaçlı Salon	X				
Spor Salonu		X		X	

**Tablo 22 . Fiziki Mekan Durumu**

### 2.7.4 Mali Kaynaklar

Okulumuzda finansal ve fiziksel kaynakların yönetimi süreci kapsamında finansal kaynaklar yönetilmektedir. Okulumuzda finans kaynaklar yıllık bütçe planına göre oluşturulmaktadır. Giderlerle ilgili düzenlemeler Okul Aile Birliği ve komisyonlar tarafından yapılmaktadır. Okulumuz kar amacı gütmeyen bir kuruluştur. Yıllık bütçe gelirleri Okul Aile Birliğine yapılan veli bağışları, tiyatro, gezi, kermes, anasınıfı aidatlarından oluşmaktadır. Okulumuz bütçesi oluşturulurken çalışanlar bilgilendirilmektedir. Toplantılarda bireysel ve grup olarak belirlenen ihtiyaçlar okulumuz finansal kaynaklarından sağlanmaktadır.

Yatırımlar, okulumuzun politika ve stratejilerini destekleyecek doğrultuda öncelikli ihtiyaçlarına göre planlanmakta, satın alma komisyonu tarafından teklifler alınmakta ve değerlendirme yapılarak uygun teklif seçilmektedir. Alınan hizmet ve araç-gereçler, muayene ve teslim alma komisyonu tarafından teslim alınarak ilgili demirbaş defterine kaydedilmektedir.

Okul Aile Birliği çalışanları, Okul Gelişim Yönetim Ekibi ve toplantılarda birlikte olunarak bilgi birikimi aktarılmaktadır. Ayrıca tüm gelir ve giderler Tefbis sistemine işlenmektedir.

Harcama Kalemi	Çeşitleri
Personel	Personel giderimiz yoktur.
Onarım	Yazıcı ,akıllı tahta ,bilgisayarlarımızın onarım ve bakım giderleri
Sosyal- sportif faaliyetler	Etkinlikler ile ilgili giderler
Temizlik	Temizlik malzemeleri alımı
İletişim	Telefon, internet,posta,mesaj giderleri.
Kırtasiye	Her türlü kırtasiye ve sarf malzemesi giderleri

**Tablo 23. Harcama Kalemler**

YILLAR	2021		2022		2023	
HARCAMAKALEMLERİ	GELİR	GİDER	GELİR	GİDER	GELİR	GİDER
Temizlik		630		1000		200
Küçük Onarım		1.083.06		10.500		1.885
Bilgisayar Harcamaları		351.64		1.200		4.250
Büro Makinaları Harcamaları		1.000		- --		--
Telefon		40		65		95
Sosyal Faaliyetler		187.01		200		--
Kırtasiye		653.56		62		--
GENEL	9.000	350	20.476.043	550	95.127.061	

**Tablo 24.Gelir-Gider Tablosu**

### 2.7.5. İstatistik Veriler

#### Sınıf ve Öğrenci Bilgileri

Okulumuzda yer alan sınıfların öğrenci sayıları alttaki tabloda verilmiştir.

SINIFI	Kız	Erkek	Toplam		SINIFI	Kız	Erkek	Toplam
ANASINIFI A	8	7	15		5/A	10	11	21
ANASINIFI B	3	8	11		6/A	11	12	23
1/A	10	17	27		7/A	6	10	16
1/B	13	11	24		8/A	6	8	14
2/A	13	16	29					
2/B	13	6	19					
3/A	6	8	14					
3/B	10	10	20					
4/A	14	8	22					
4/B	12	9	21					

Tablo 25. Sınıf ve Öğrenci Bilgileri

### Gelir ve Gider Bilgisi

Okulumuzun genel bütçe ödenekleri, okul aile birliği gelirleri ve diğer katkılarda dâhil olmak üzere gelir ve giderlerine ilişkin son iki yıl gerçekleşme bilgileri alttaki tabloda verilmiştir.

Yıllar	Gelir Miktarı	Gider Miktarı
2022	20.476,43	18.456,25
2023	95.127,61	38.469,31

Tablo 26

### 2.8.Dış Çevre Analizi (PESTLE)

Çevre analiziyle okul/Kurum üzerinde etkili olan veya olabilecek politik, ekonomik, sosyo-kültürel, teknolojik, yasal çevresel dış etkenlerin tespit edilmesi amaçlanır. Dış çevreyi oluşturan unsurlar (nüfus, demografik yapı, coğrafi alan, kentse gelişme, sosyo kültürel hayat, ekonomik, sosyal, politik, kültürel durum, çevresel, teknolojik rekabete yönelik etkenler vb.) okul ve kurumun kontrolü dışındaki koşullarabağlı ve farklı eğilimlere sahiptir. Bu unsurlar doğrudan veya dolaylı olarak okul/kurumun faaliyet alanlarını etkilemektedir.

Bu bölümde, okul / kurumun etkileyen ya da etkileyebilecek dış çevre eğilimleri ve koşulları değerlendirilir.

Bu analiz ile elde edilen veriler, GZFT analizinin “fırsatlar” ve “tehditler” bölümlerinin oluşturulmasında zemin oluşturur. Tespit ile ihtiyaçların belirlenmesi ise stratejilerin geliştirilmesinde önemli bir rol oynayacaktır.

Söz konusu etkenlerin tespit edilmesinde PESTLE matrisinden faydalanılır.

Okul ve kurum dış çevrede meydana gelebilecek değişiklikleri sürekli olarak izleyerek analiz etmek, ortaya çıkabilecek fırsat-tehditleri önceden tahmin edip gerekli önlemleri almak zorundadır.

Okul/kurum içi analizde, sağlıklı bir şekilde ortaya konan güçlü ve zayıf yönler, çevre analizi



aşamasında elde edilecek fırsatlar ve tehditler ile birlikte değerlendirilerek en uygun stratejiler belirlenmelidir.

### PESTLE Analiz Tablosu

Politik-Yasal etkenler	Ekonomik etkenler
<ul style="list-style-type: none"> <li>● Kalkınma Planı ve Orta Vadeli Program,</li> <li>● Bakanlık ,il ve ilçe stratejik planlarının incelenmesi,</li> <li>● Yasal yükümlülüklerin belirlenmesi,</li> <li>● Oluşturulması gereken kurul ve komisyonlar,</li> <li>● Okul/Kurum çevresinde ki politik durum.</li> </ul>	<ul style="list-style-type: none"> <li>● Okul/kurumun bulunduğu çevrenin genel gelir durumu,</li> <li>● İş kapasitesi,</li> <li>● Okul/kurumun gelirini arttırıcı unsurlar,</li> <li>● Okul/kurumun giderlerini arttıran unsurlar,</li> <li>● Tasarruf sağlama imkânları,</li> <li>● İşsizlik durumu,</li> <li>● Mal-ürün ve Hizmet satın alma imkânları,</li> <li>● Kullanılabilir bütçe</li> </ul>
Sosyo kültürel etkenler	Teknolojik etkenler
<ul style="list-style-type: none"> <li>● Kariyer beklentileri,</li> <li>● Ailelerin ve öğrencilerin bilinçlenmeleri,</li> <li>● Aile yapısındaki değişimler (geniş aileden çekirdek aileye geçiş, erken yaşta evlenme vs.),</li> <li>● Nüfus artışı,</li> <li>● Göç,</li> <li>● Nüfusun yaş gruplarına göre dağılımı,</li> <li>● Hayat beklentilerindeki değişimler (Hızlı para kazanma hırsları, lüks yaşama düşkünlük, kırsal alanda kentsel yaşam),</li> <li>● Beslenme alışkanlıkları,</li> <li>● Değerler, mesleki etik kuralları vb.</li> </ul>	<ul style="list-style-type: none"> <li>● Okul/kurumun teknoloji kullanım durumu</li> <li>● e-Devlet uygulamaları,</li> <li>● Dijital Platformlar üzerinden uzaktan eğitim imkânları,</li> <li>● Okul/kurumun sahip olmadığı teknolojik araçlar</li> <li>● Personelin ve öğrencilerin teknoloji kullanım kapasiteleri,</li> <li>● Personelin ve öğrencilerin sahip olduğu teknolojik araçlar,</li> <li>● Teknoloji alanındaki gelişmeler</li> <li>● Teknolojinin eğitimde kullanımı</li> </ul>
Çevresel Etkenler	
<ul style="list-style-type: none"> <li>● Hava ve su kirlenmesi,</li> <li>● Toprak yapısı,</li> <li>● Bitki örtüsü,</li> <li>● Doğal kaynakların korunması için yapılan çalışmalar,</li> <li>● Çevrede yoğunluk gösteren hastalıklar,</li> <li>● Doğal afetler (deprem kuşağında bulunma, Covid19, kene vakaları vb.)</li> </ul>	

**Tablo 27**

### 2.9.GZFT (Güçlü, Zayıf, Fırsat, Tehdit) Analizi \*

Okulumuzun temel istatistiklerinde verilen okul künyesi, çalışan bilgileri, bina bilgileri, teknolojik kaynak bilgileri ve gelir gider bilgileri ile paydaş anketleri sonucunda ortaya çıkan sorun ve gelişime açık alanlar iç ve dış faktör olarak değerlendirilerek GZFT tablosunda belirtilmiştir. Dolayısıyla olguyu belirten istatistikler ile algıyı ölçen anketlerden çıkan sonuçlar tek bir analizde birleştirilmiştir.

Kurumun güçlü ve zayıf yönleri donanım, malzeme, çalışan, iş yapma becerisi, kurumsal iletişim gibi çok çeşitli alanlarda kendisinden kaynaklı olan güçlülükleri ve zayıflıkları ifade etmektedir ve ayırmda temel olarak okul müdürü/müdürlüğü kapsamında bakılarak iç faktör ve dış faktör ayrımı yapılmıştır.

## İçsel Faktörler

### Güçlü Yönler

ÖĞRENCİLER	Sınıf mevcutlarının az olması Tam gün eğitim verilmesi Nitelikli ve düzenli eğitim ve etkinlikler düzenlenmesi
ÇALIŞANLAR	Çalışan sayısının yeterli olması Okul kültürüne uyum göstermedeki gayretlerin fazla olması Tecrübeli öğretmen kadrosunun olması Öğretmenlerin teknolojik bilgiye sahip olması
VELİLER	Okulumuzun yeni yapılaşan bir bölgede olması, adres bölgesinin genişlemesi nedeniyle Sosyo-kültürel ve ekonomik açıdan yeni velilerin gelmesi Okul öğretmen veli işbirliğinin sağlanabilmesi Bir ihtiyaç durumunda okula gelebilmeleri ve iletişime geçebilme fırsatı bulabilmeleri
BİNA VE YERLEŞKE	Okul bahçesinin ve binanın yeterli alana sahip olması Okulumuza ulaşımın kolay olması
DONANIM	Donanım yönüyle eksiklik olmaması Kütüphane olması Derslik sistemi uygulanması Okul öncesi eğitime destek verilmesi
BÜTÇE	Okulun temel ihtiyaçlarını karşılayabilecek düzeyde olması
YÖNETİM SÜREÇLERİ	İletişime ve işbirliğine açık, eğitim liderliğini önemseyen ve önceliğine alan adil, şeffaf okul yönetiminin olması, okulun temiz olması, velinin istekte bulunduğu tüm bilgilere hızlı bir şekilde ulaşabilmesi
İLETİŞİM SÜREÇLERİ	Okul paydaşları arasındaki güçlü iletişim

**Tablo-28**

### Zayıf Yönler

ÖĞRENCİLER	İlgi alanlarına ve yeteneklerine göre velileri tarafından desteklenen öğrenci sayısının az olması, Öğrenci tuvaletlerinin temiz kullanılmaması
ÇALIŞANLAR	Güvenlik görevlisinin olmaması Bazı Branşlarda öğretmen normu olmaması (Rehberlik, Resim, Müzik)
VELİLER	Velilerin okula karşı ilgisizliği Velilerin okuldaki toplantı ve çalışmalara katılmadaki oran azlığı
BİNA VE YERLEŞKE	Kapalı spor solunu olmayışı. Okulun konum olarak anayola (İstanbul Yolu) yakın olması Okulun İlçe Milli Eğitim Müdürlüğüne uzak olması Şehir merkezine uzaklık nedeniyle sosyal faaliyetlere katılımın düşüklüğü
DONANIM	Okul kantininin olmaması Okul kütüphanesinin sürekli aktif olmaması
BÜTÇE	Okul aile birliğine yeterli düzeyde destek olunmaması

**Tablo-29**

## Dışsal Faktörler

### Fırsatlar

POLİTİK	5018 sayılı Kamu Mali Yönetimi ve Kontrol Kanunu, Millî Eğitim ile ilgili mevzuat, yasal yükümlülükler, görev sınırlarının belirgin olması, Milli Eğitim müfredatı, kurul ve komisyonların görev ve yetkilerinin belli olması, Okulumuz MEB politikaları ve MEB stratejik planlama faaliyetleri altında eğitim öğretim faaliyetlerine devam etmektedir. Yeniliklere açık, gelişim odaklı, gelişimsel ve önleyici çalışmalarla, risk unsurlarından koruyucu politikalar ve yasal sorumluluklarını yerine getirmek için çalışılmaktadır. Okul kadrosunun iyi olması, Öğretmenlerin birbiri ile paylaşımcı olması
EKONOMİK	Okul –veli işbirliğinin iyi olması,
SOSYOLOJİK	Okulumuzun yeni yapılaşan bir bölgede olması Sınıf mevcutlarının az olması Fiziki yapının uygun olması
TEKNOLOJİK	Her sınıfta akıllı tahta bulunması Teknolojik araç gereçleri kullanabilen paydaşların olması
MEVZUAT- YASAL	Millî Eğitim ile ilgili mevzuat, yasal yükümlülükler, görev sınırlarının belirgin olması, Milli Eğitim müfredatı, kurul ve komisyonların görev ve yetkilerinin belli olması
EKOLOJİK	Okul bahçesinin yeterli olması

**Tablo 30.**

### Tehditler

EKONOMİK	Farklı ekonomik yapıya sahip öğrencilerin olması Okullara ayrılan bütçenin az olması.
SOSYOLOJİK	Okul içine veki girişı Güvenlik görevlisi olmaması Veki davranışları Okulun anayola yakın olması
TEKNOLOJİK	Teknolojik bağımlılığa yatkın öğrenci profili
MEVZUAT- YASAL	Kanun, yönetmelik vb. Uygulamalarla öğretmenlerin sınırlandırılması Sık sık değişen müfredat ve uygulamalar
EKOLOJİK	Okul zemininin asfalt olması

**Tablo 31.**

## 2.10. Tesbit ve İhtiyaçların Belirlenmesi

Gelişim ve sorun alanları analizi ile GZFT analizi sonucunda ortaya çıkan sonuçların planın geleceğe yönelim bölümü ile ilişkilendirilmesi ve buradan hareketle hedef, gösterge ve eylemlerin belirlenmesi sağlanmaktadır.

Gelişim ve sorun alanları ayırımında eğitim ve öğretim faaliyetlerine ilişkin üç temel tema olan Eğitime Erişim, Eğitimde Kalite ve kurumsal Kapasite kullanılmıştır. Eğitime erişim, öğrencinin eğitim faaliyetine erişmesi ve tamamlamasına ilişkin süreçleri; Eğitimde kalite, öğrencinin akademik başarısı,

sosyal ve bilişsel gelişimi ve istihdamı da dâhil olmak üzere eğitim ve öğretim sürecinin hayata hazırlama evresini; Kurumsal kapasite ise kurumsal yapı, kurum kültürü, donanım, bina gibi eğitim ve öğretim sürecine destek mahiyetinde olan kapasiteyi belirtmektedir.

Eğitime Erişim	Eğitimde Kalite	Kurumsal Kapasite
Okullaşma Oranı	Akademik Başarı	Kurumsal İletişim
Okula Devam/ Devamsızlık	Sosyal, Kültürel ve Fiziksel Gelişim	Kurumsal Yönetim
Okula Uyum, Oryantasyon	Sınıf Tekrarı	Bina ve Yerleşke
Özel Eğitime İhtiyaç Duyan Bireyler	Öğretim Yöntemleri	Donanım
	Ders araç gereçleri	Temizlik, Hijyen
		İş Güvenliği, Okul Güvenliği
		Taşıma ve servis

**Tablo-32**

Gelişim ve sorun alanlarına ilişkin GZFT analizinden yola çıkılarak saptamalar yapılırken yukarıdaki tabloda yer alan ayırmda belirtilen temel sorun alanlarına dikkat edilmesi gerekmektedir.

### Gelişim ve Sorun Alanlarımız

EĞİTİM VE ÖĞRETİME ERİŞİM	
1	Devamsızlık sayılarının azaltılması, öğrencilerin uyum sorunlarının azaltılması
EĞİTİM VE ÖĞRETİMDE KALİTE	
1	Akademik Başarı/ verilen kazanımların öğrenciler üzerindeki etkisinin az olması
2	Sosyal, Kültürel ve Fiziksel Gelişim/ Ulusal ve uluslar arası etkinliklere katılımın az olması
3	Okul veli işbirliği içinde öğrencilerimizin Teknoloji Bağımlılığının azaltılması
4	Öğrenci gelişimini destekleyici rehberlik faaliyetleri
5	Eğitim öğretim sürecinde sanatsal, sportif ve kültürel faaliyetler
6	Eğitimde farklı yöntem ve tekniklerin kullanılması
7	Okul öncesi eğitimde materyal kullanımı
KURUMSAL KAPASİTE	
1	Beşeri, fiziki, mali ve teknolojik yapı ile yönetim ve organizasyon yapısının iyileştirilmesi
2	Kurum standartlarına uygun eğitim ortamlarının etkin kullanılması

**Tablo-33**

## III.BÖLÜM

## GELECEĞE BAKIŞ

Okul Müdürlüğümüzün Misyon, vizyon, temel ilke ve değerlerinin oluşturulması kapsamında öğretmenlerimiz, öğrencilerimiz, velilerimiz, çalışanlarımız ve diğer paydaşlarımızdan alınan görüşler, sonucunda stratejik plan hazırlama ekibi tarafından oluşturulan Misyon, Vizyon, Temel Değerler; Okulumuz üst kuruluna sunulmuş ve üst kurul tarafından onaylanmıştır.

### 3.1. Misyon

Sevgi ve güvene dayalı , mutlu ,özgüvenli ,başarılı,ilkeli,duyarlı,açık fikirli,araştıran-sorgulayan,iletişim becerileri gelişmiş ,öğrenmeye ve yeniliklere açık ,öz değerlendirme yapabilen,iş birliğine açık, yaratıcı ve eleştirel düşünen,akılcı,cesaretli,çok yönlü, milli ve ahlaki değerlerini tanıyan,sahip çıkan , aynı zamanda küresel bakış açısına sahip bireyler yetiştiren eğitim kurumu olmak.

### 3.2. Vizyon

Akademik, sosyal, kültürel ve sportif başarıları ile bölgemizde eğitimin parlayan ışığı olmak.



### 3.3. Temel Değerlerimiz

- 1) **Etik değerlere bağlılık:** Okulumuzun amaç ve misyonu doğrultusunda görevimizi yerine getirirken yasallık, adalet, eşitlik, dürüstlük ve hesap verebilirlik ilkeleri doğrultusunda hareket etmek temel değerlerimizden biridir.
- 2) **Cumhuriyet değerlerine bağlılık:** Cumhuriyete ve çağdaşlığın, bilimin ve aydınlığın ifadesi olan kurucu değerlerine bağlılık en temel değerimizdir.
- 3) **Akademik özgürlüğe öncelik verme:** İfade etme, gerçekleri kısıtlama olmaksızın bilgiyi yayma, araştırma yapma ve aktarma özgürlüğünü garanti altına alan akademik özgürlük; okulumuzun vazgeçilmez temel değerlerinden biridir.
- 4) **Etik değerlere bağlılık:** Okulumuzun amaç ve misyonu doğrultusunda görevimizi yerine getirirken yasallık, adalet, eşitlik, dürüstlük ve hesap verebilirlik ilkeleri doğrultusunda hareket etmek temel değerlerimizden biridir
- 5) **Liyakat:** Kamu hizmetinin etkinliği ve sürekliliği için, işe alım ve diğer personel yönetimi süreçlerinin; yetenek, işe uygunluk ve başarı ölçütü temelinde gerçekleştirilmesi esastır.
- 6) **Cumhuriyet değerlerine bağlılık:** Cumhuriyete ve çağdaşlığın, bilimin ve aydınlığın ifadesi olan kurucu değerlerine bağlılık en temel değerimizdir.
- 7) **Kültür öğelerine ve tarihine bağlılık:** Cumhuriyet'in ve kültürel değerlerinin korunmasının yanı sıra okulumuzun sahip olduğu varlıkların da korunması temel değerlerimizdendir.
- 8) **Saydamlık:** Yönetimsel şeffaflık ve hesap verebilirlik ilkeleri temel değerlerimizdir. Öğrenci merkezlilik: Öğrenme-uygulama ortamlarında yürütülen çalışmaların öğrenci odaklı olması, öğrenciyi ilgilendiren kararlara öğrencilerin katılımının sağlanması esastır.
- 9) **Kaliteyi içselleştirme:** Araştırma, eğitim ve idari yapıda oluşturulan kalite bilincinin içselleştirilmesi ve sürekliliğinin sağlanması temel değerlerimizdir.
- 10) **Katılımcılık:** İyi yönetişimin vazgeçilmez unsurlarından birinin de katılımcılık olduğu bilinciyle, mali yönden planlama süreci, idari yönden karar alma süreci, kaliteli yönetim için paydaşlarla çalışma ilkesi Üniversitemiz için önemlidir.
- 11) **Ülke sorunlarına/önceliklerine duyarlı:** Bilinçli ve sahip çıkılacak öncelikli unsurlara duyarlı bir toplum oluşturmak için üniversite olarak üzerimize düşen görevi yerine getirmek temel ilkelerimizdendir.

## IV. BÖLÜM

# AMAÇ, HEDEF VE STRATEJİLERİN BELİRLENMESİ



**AMAÇLAR**

**HEDEFLER**

**STRATEJİLER**

<b>TEMA:</b>	<b>ERİŞİM</b>
<b>STRATEJİK AMAÇ 1.</b>	Öğrencilerin eğitim öğretime etkin katılımlarıyla donanımlı olarak bir üst öğrenime geçişi sağlanacaktır.
Hedef 1.1.	Öğrenme kayıpları önleyici çalışmalar yapılarak azaltılacaktır.

<b>TEMA:</b>	<b>KALİTE</b>
<b>STRATEJİK AMAÇ 2.</b>	Öğrencilere medeniyetimizin ve insanlığın ortak değerleriyle çağın gereklerine uygun bilgi, beceri, tutum ve davranışlar kazandırılacaktır.
Hedef 2.1.	Öğrencilere evrensel değerler, sağlıklı yaşam ve çevre bilinci duyarlılığı kazandırılacaktır.

<b>TEMA:</b>	<b>KAPASİTE</b>
<b>STRATEJİK AMAÇ 3</b>	Eğitim ortamlarının fiziki imkânları geliştirilecektir.
Hedef 3.1.	Temel eğitimde okulların niteliğini arttıracak uygulama ve çalışmalara yer verilecektir.

<b>TEMA:</b>	<b>KALİTE</b>
<b>STRATEJİK AMAÇ 4.</b>	Temel eğitimde öğrencilerin kaliteli eğitime erişimleri fırsat eşitliği temelinde artırılarak bilişsel, duyuşsal ve fiziksel olarak çok yönlü gelişimleri sağlanacak ve temel hayat becerilerini edinmiş öğrenciler yetiştirilecektir.
Hedef 4.1.	Öğrencilerin bilimsel, kültürel, sanatsal, sportif ve toplum hizmeti alanlarında ders dışı etkinliklere katılım oranı arttırılacaktır.

<b>TEMA:</b>	<b>KAPASİTE</b>
<b>STRATEJİK AMAÇ 5.</b>	Eğitim ve öğretimin niteliğinin geliştirilmesini sağlanacaktır.
Hedef 5.1	Kurum personelinin mesleki gelişimlerinin artırılması sağlanacaktır.

<b>TEMA:</b>	<b>ERİŞİM</b>
<b>STRATEJİK AMAÇ 1.</b>	Öğrencilerin eğitim öğretime etkin katılımlarıyla donanımlı olarak bir üst öğrenime geçişi sağlanacaktır.
<b>Hedef 1.1.</b>	Öğrenme kayıpları önleyici çalışmalar yapılarak azaltılacaktır.

No	PERFORMANS GÖSTERGESİ	Mevcut HEDEF					
		2023	2024	2025	2026	2027	2028
PG.1.1.1	Kayıt bölgesindeki öğrencilerden okula kayıt yaptıranların oranı (%)	100	100	100	100	100	100
PG.1.1.2	İlkokul birinci sınıf öğrencilerinden en az bir yıl okul öncesi eğitim almış olanların oranı (%)(ilkokul)	85	100	100	100	100	100
PG.1.1.3	Okula yeni başlayan öğrencilerden oryantasyon eğitimine katılanların oranı (%)	100	100	100	100	100	100
PG.1.1.4	Bir eğitim ve öğretim döneminde 20 gün ve üzeri devamsızlık yapan öğrenci oranı (%)	18	10	5	3	1	0
PG.1.1.5.	Bir eğitim ve öğretim döneminde 20 gün ve üzeri devamsızlık yapan yabancı öğrenci oranı (%)	0	0	0	0	0	
PG.1.1.6.	Okulun özel eğitime ihtiyaç duyan bireylerin kullanımına uygunluğu (0-1)	0	0	0	0	0	0



PG.1.1.7.	Hayat boyu öğrenme kapsamında açılan kurslara devam oranı (%) (halk eğitim)	0	80	90	100	100	100
PG.1.1.8.	Hayat boyu öğrenme kapsamında açılan kurslara katılan kişi sayısı (sayı) (halk eğitim)	0	5	15	16	17	18
<b>Koordinatör Birim</b>	Okul İdaresi, Zümre Başkanları						
<b>İşbirliği Yapılacak Birimler</b>	Okul İdaresi, Köy muhtarlığı						
<b>Riskler</b>	Köyden göç olayının gerçekleşerek öğrenci sayısının azalması. Özel Eğitime İhtiyaç duyan Öğrenci Sayısının Artması.						
<b>Stratejiler</b>	-Kayıt bölgesinde yer alan öğrencilerin tespiti çalışması yapılacaktır. -Devamsızlığı bulunan öğrenciler tespit edilerek nedenleri araştırılacak ve gerekli çalışmalar yapılacaktır. -Devamsızlık yapan öğrencilerin velileri ile özel aylık toplantı ve görüşmeler yapılacaktır						
<b>Maliyet Tahmini</b>	10000						
<b>Tespitler</b>	Kayıt bölgemize yapılan bina sayısının artması nedeniyle mevcut nüfusun artması nedeniyle öğrenci sayımızın artacağı . Kaynaştırma öğrenci sayısının mevcut sayısına oranla fazla olması.						
<b>İhtiyaçlar</b>	Kaynaştırma öğrencimizin fazla olması sebebiyle davranış problemlerine yönelik okulumuzun rehber öğretmeninin olmaması.						

**Tablo-34**

<b>TEMA:</b>	KALİTE								
<b>STRATEJİK AMAÇ 2.</b>	Öğrencilere medeniyetimizin ve insanlığın ortak değerleriyle çağın gereklerine uygun bilgi, beceri, tutum ve davranışlar kazandırılacaktır.								
<b>Hedef 2.1.</b>	Öğrencilere evrensel değerler, sağlıklı yaşam ve çevre bilinci duyarlılığı kazandırılacaktır.								
<b>PG NO</b>	<b>Performans Göstergeleri</b>	<b>Hedef Etkisi (%)</b>	<b>Başlangıç Değeri</b>	<b>2024 Hedef</b>	<b>2025 Hedef</b>	<b>2026 Hedef</b>	<b>2027 Hedef</b>	<b>2028 Hedef</b>	
PG 2.1	Öğrenci başına okunan kitap sayısı	40	% 8	% 11	% 13	% 15	% 17	% 21	
PG 2.2	Sağlıklı ve dengeli beslenme ile ilgili düzenlenen faaliyet sayısı (Eğitim,faaliyet, gezi Proje, vb.)	30	% 23	% 26	% 30	% 34	% 39	% 41	
PG 2.3	Çevre bilincinin artırılmasına yönelik düzenlenen faaliyet sayısı (Eğitim,faaliyet, gezi Proje, vb.)	30	% 20	% 23	% 26	% 29	% 34	% 37	
<b>Koordinatör Birim</b>	Okul müdürü, Müdür yardımcıları, Sınıf öğretmenleri, Rehber öğretmenler								
<b>İşbirliği Yapılacak Birim(ler)</b>	İlçe Sağlık Birimleri, Belediyeler, İl ve İlçe Millî Eğitim Müdürlükleri								
<b>Riskler</b>	Öğrencilere aile de kitap okuma ve sağlıklı beslenme konusunda yeterince rol model olacak kişilerin olmaması. Yeterli eğitimlerin sağlanamaması								
<b>Stratejiler</b>	S1 Okul kütüphanesi zenginleştirilecek, öğrencilerin kütüphaneden yararlanması sağlanacaktır. S2 Türkçe dersinde ders saatinin bir bölümü okumaya ayrılacak ve okul müdürlüğünce planlanan zamanlarda okuma etkinlikleri düzenlenecektir. S3 Serbest etkinlikler saati, öğrencilerin sanatsal, sportif ve kültürel faaliyetlere katılım sağlayacağı şekilde düzenlenecektir. S4 Öğrencilere sağlıklı ve dengeli beslenmelerine yönelik bilgilendirme eğitimleri ve etkinlikler yapılacaktır. S5 Öğrencilerin çevre bilincinin artırılmasına yönelik etkinlikler yapılacaktır. S6 Öğrencilere, nezaket ve görgü kuralları konusunda eğitimler verilerek konuya ilişkin etkinlikler düzenlenecektir.								
<b>Maliyet Tahmini</b>	409.939								
<b>Tespitler</b>	Yapılan eğitimlere velilerin katılım oranının az olması. Verilen eğitimlerin sadece okulda kalması günlük hayatta uygulanması için velilerin yeterli desteği sağlamaması.								
<b>İhtiyaçlar</b>	Eğitimler için diğer kurumlarla iş birliklerinin yapılması Bilgilendirme için afiş, broşür gibi materyallerin sağlanması								

**Tablo-35**

<b>TEMA:</b>	KAPASİTE									
<b>STRATEJİK AMAÇ 3</b>	Eğitim ortamlarının fiziki imkânları geliştirilecektir.									
<b>Hedef 3.1.</b>	Temel eğitimde okulların niteliğini arttıracak uygulama ve çalışmalara yer verilecektir.									
<b>PG NO</b>	<b>Performans Göstergeleri</b>		<b>Hedef Etkisi (%)</b>	<b>Başlangıç Değeri</b>	<b>2024 Hedef</b>	<b>2025 Hedef</b>	<b>2026 Hedef</b>	<b>2027 Hedef</b>	<b>2028 Hedef</b>	
<b>PG 3.1</b>	İyileştirilen fiziki mekân (derslikler, spor salonu, kütüphaneler, atölyeler vb.) sayısı.		100	100	%50	%55	%60	%70	%75	
<b>Koordinatör Birim</b>	Okul Müdürü									
<b>İşbirliği Yapılacak Birim(ler)</b>	Belediyeler, Kamu idareleri									
<b>Riskler</b>	Belirlenen eksiklikler için yeterli bütçenin olmaması Yapılacak fiziki mekanlar için okullarda yeterli alanın olmaması									
<b>Stratejiler</b>	S1 Fiziki mekânların iyileştirilmesi için kamu idareleri, belediyeler ve işverenlerle iş birlikleri yapılacaktır. S2 Atölye ve laboratuvarların iyileştirilmesi için sektör ile iş birlikleri yapılacaktır.									
<b>Maliyet Tahmini</b>	1.229.818									
<b>Tespitler</b>	İş birliği yapılacak birimlerden olumlu geri dönüşlerin olmaması Maaliyet konusunda yeterli parasal kaynakların olmaması									
<b>İhtiyaçlar</b>	Fiziki mekan için yeterli alanların oluşturulması Oluşturulacak alanlar için malzeme desteği									

**Tablo-36**

<b>TEMA:</b>	KALİTE									
<b>STRATEJİK AMAÇ 4.</b>	Temel eğitimde öğrencilerin kaliteli eğitime erişimleri fırsat eşitliği temelinde artırılarak bilişsel, duyuşsal ve fiziksel olarak çok yönlü gelişimleri sağlanacak ve temel hayat becerilerini edinmiş öğrenciler yetiştirilecektir.									
<b>Hedef 4.1.</b>	Öğrencilerin bilimsel, kültürel, sanatsal, sportif ve toplum hizmeti alanlarında ders dışı etkinliklere katılım oranı artırılabilecektir.									
<b>PG NO</b>	<b>Performans Göstergeleri</b>		<b>Hedef Etkisi (%)</b>	<b>Başlangıç Değeri</b>	<b>2024 Hedef</b>	<b>2025 Hedef</b>	<b>2026 Hedef</b>	<b>2027 Hedef</b>	<b>2028 Hedef</b>	
<b>PG 4.1.1</b>	Okulda bir eğitim ve öğretim döneminde bilimsel, kültürel, sanatsal ve sportif alanlarda en az bir faaliyete katılan öğrenci oranı (%)		25	%10	%12	%16	%19	%21	%24	
<b>PG 4.1.2</b>	Bir eğitim ve öğretim yılında yerel, ulusal ve uluslararası proje, yarışma vb. etkinliklere katılan öğrenci oranı (%)		25	%3	%6	%10	%12	%15	%18	
<b>PG 4.1.3</b>	Okulda bir eğitim ve öğretim yılında geleneksel çocuk oyunları alt başlığında en az bir faaliyete katılan öğrenci oranı (%)		25	%4	%7	%10	%14	%16	%20	
<b>PG 4.1.4</b>	Okulda bir eğitim ve öğretim yılında geleneksel çocuk oyunlarına yönelik olarak düzenlenen alan/mekan sayısı.		25	%9	%12	%15	%18	%20	%23	
<b>Koordinatör Birim</b>	Okul müdürü, Müdür yardımcıları, Sınıf Öğretmenleri									
<b>İşbirliği Yapılacak Birim(ler)</b>	Gençlik ve Spor Bakanlığı, İlçe Millî Eğitim									
<b>Riskler</b>	-Okul dışı imkânların oluşturulmasında ilgili kurum ve kuruluşların yeterli desteği göstermemesi, - Yaz dönemlerinde bölgesel değişim programlarına yeterli talep olmaması, - Öğrencilerin sosyal girişimcilik konusundaki isteksizliği,									

	- Okullara kaynak aktarılmasında kullanılacak kriterlerin belirsiz olması,
<b>Stratejiler</b>	S1 Her bir öğrencinin bir kulüp faaliyetinde aktif olarak yer alması sağlanarak kulüp faaliyetlerinin etkinliği artırılabilecektir. S2 Öğrencilerin seviyelerine uygun olarak toplumsal sorunların çözümüne katkı sağlamak ve farkındalık oluşturmak amacıyla afet ve acil durum, çevre, eğitim, spor, kültür ve turizm, sağlık ve sosyal hizmetler alanlarında toplum hizmeti faaliyetlerine katılımları artırılabilecektir. S3 Okul bünyesinde yarışmalar düzenlenecektir. S4 Diğer kurum ve kuruluşlarla iş birliği içerisinde yürütülen bilimsel, sosyal, kültürel, sanatsal ve sportif alanlardaki faaliyetler artırılabilecektir. S5 Okul bahçeleri çocukların geleneksel oyunlarla vakit geçirmelerini sağlayacak ve gelişimlerini destekleyecek şekilde etkin olarak kullanılacaktır. S6 Okul bünyesinde etkinlikler düzenlenecektir. S7 Öğrencilerin yerel, ulusal ve uluslararası proje ve yarışmalara katılmaları teşvik edilecektir. S8 E-okul sisteminde bulunan sosyal etkinlik modülünde gerçekleştirilen etkinlikler işlenecektir. S9 Okul bahçeleri geleneksel çocuk oyunlarına yönelik düzenlenecektir. S10 Öğrenci seviyesi ve öğretim programı kazanımlarına uygun olarak geleneksel çocuk oyunları ders içi etkinliklerde kullanılacaktır. S11 Eğitim- öğretim yılı içerisinde okullarda geleneksel çocuk oyunları şenliği yapılacaktır.
<b>Maliyet Tahmini</b>	1.229,818
<b>Tespitler</b>	- İlgili kurum ve kuruluşlarla iş birliği çalışmaları, - Okul bahçelerinin öğrencilerin çok yönlü gelişimini destekleyecek şekilde tasarlanması ve dersler ile ders dışı etkinliklerin kültürel kazanımlarla desteklenmesi, - Okul ve mahalle spor kulüpleri ile bölgesel değişim programları ve şartları elverişsiz okulların öğrenci ve öğretmenlerinin desteklenmesi için finansman sağlanması, - Okullar arası farklılıkları tespit etmek ve kaynakları adaletli bir şekilde paylaşmak için sistem kurulması, - Hedeflenen başarıyı gösteremeyen öğrencilerin desteklenmesine yönelik mekanizmaların oluşturulması.
<b>İhtiyaçlar</b>	Okul bahçelerindeki oyun alanlarını düzenleme çalışmalarının yapılması. İlgili kurumlarla iş birliği çalışmalarının yapılması.

**Tablo-37**

<b>TEMA:</b>	<b>ERİŞİM</b>
<b>STRATEJİK AMAÇ 1.</b>	Öğrencilerin eğitim öğretime etkin katılımlarıyla donanımlı olarak bir üst öğrenime geçişi sağlanacaktır.
Hedef 1.1	Öğrenme kayıpları önleyici çalışmalar yapılarak azaltılacaktır.

<b>TEMA:</b>	<b>KALİTE</b>
<b>STRATEJİK AMAÇ 2.</b>	Öğrencilere medeniyetimizin ve insanlığın ortak değerleriyle çağın gereklerine uygun bilgi, beceri, tutum ve davranışlar kazandırılacaktır.
Hedef 2.1	Öğrencilerin akademik başarılarıyla birlikte tasarım ve girişimcilik yönlerini artırmaya yönelik bütüncül çalışmalar yürütülecektir.

<b>TEMA:</b>	<b>KAPASİTE</b>
<b>STRATEJİK AMAÇ 3.</b>	Eğitim ortamlarının fiziki imkânları geliştirilecektir.
Hedef 3.1	Temel eğitimde okulların niteliğini arttıracak uygulamalara ve çalışmalara yer verilmesi sağlanacaktır.

<b>TEMA:</b>	<b>KAPASİTE</b>
<b>STRATEJİK AMAÇ 4</b>	Okulun eğitimin temel ilkeleri doğrultusunda niteliğini arttırmak amacıyla kurumsal kapasite geliştirilecektir.

Hedef 4.1	Eđitim ve öđretimin sađlıklı ve güvenli bir ortamda gerekleřtirilmesi için okul sađlıđı ve güvenliđi geliřtirilecektir.
-----------	--

<b>TEMA:</b>	<b>KAPASİTE</b>
<b>STRATEJİK AMAÇ 5.</b>	Ortaokul kademesinde öđrencilerin kaliteli eđitime eriřimleri fırsat eřitliđi temelinde artırılarak biliřsel, duyuřsal ve fiziksel olarak ok yönlü geliřimleri sađlanacak ve temel hayat becerilerini edinmiř öđrenciler yetiřtirilecektir.
Hedef 5.1	Öđrencilerin bilimsel, kültürel, sanatsal, sportif ve toplum hizmeti alanlarında ders dıřı etkinliklere katılım oranı artırılacaktır

<b>TEMA:</b>	<b>KAPASİTE</b>
<b>STRATEJİK AMAÇ 6.</b>	Eđitim ve öđretimin niteliđinin geliřtirilmesini sađlanacaktır.
Hedef 6.1	Kurum personelinin mesleki geliřimlerinin artırılması sađlanacaktır.

**Tablo-38**

<b>TEMA:</b>	<b>ERİŐİM</b>
--------------	---------------

<b>STRATEJİK AMAÇ 1.</b>	Öđrencilerin eđitim öđretime etkin katılımlarıyla donanımlı olarak bir üst öđrenime geiři sađlanacaktır.
Hedef 1.1	Öđrenme kayıpları önleyici alıřmalar yapılarak azaltılacaktır.

No	PERFORMANS GÖSTERGESİ	Mevcut HEDEF					
		2023	2024	2025	2026	2027	2028
PG.1.1.1	Kayıt bölgesindeki öđrencilerden okula kayıt yaptıranların oranı (%)	100	100	100	100	100	100
PG.1.1.2	İlkokul birinci sınıf öđrencilerinden en az bir yıl okul öncesi eđitim almıř olanların oranı (%) (ilkokul)	85	100	100	100	100	100
PG.1.1.3	Okula yeni bařlayan öđrencilerden oryantasyon eđitimine katılanların oranı (%)	100	100	100	100	100	100
PG.1.1.4	Bir eđitim ve öđretim döneminde 20 gün ve üzeri devamsızlık yapan öđrenci oranı (%)	18	10	5	3	1	0
PG.1.1.5.	Bir eđitim ve öđretim döneminde 20 gün ve üzeri devamsızlık yapan yabancı öđrenci oranı (%)	0	0	0	0	0	
PG.1.1.6.	Okulun özel eđitime ihtiya duyan bireylerin kullanımına uygunluđu (0-1)	0	0	0	0	0	0
PG.1.1.7.	Hayat boyu öđrenme kapsamında aılan kurslara devam oranı (%) (halk eđitim)	0	50	80	100	100	100
PG.1.1.8.	Hayat boyu öđrenme kapsamında aılan kurslara katılan kiři sayısı (sayı) (halk eđitim)	0	20	30	40	50	60
<b>Koordinatör Birim</b>	Okul İdaresi, Zümre Bařkanları						
<b>İřbirliđi Yapılacak Birimler</b>	Okul İdaresi, Köy muhtarlıđı						
<b>Riskler</b>	Köyden gö olayının gerekleřerek öđrenci sayısının azalması.						

	Özel Eğitime İhtiyaç duyan Öğrenci Sayısının Artması.
<b>Stratejiler</b>	-Kayıt bölgesinde yer alan öğrencilerin tespiti çalışması yapılacaktır. -Devamsızlığı bulunan öğrenciler tespit edilerek nedenleri araştırılacak ve gerekli çalışmalar yapılacaktır. -Devamsızlık yapan öğrencilerin velileri ile özel aylık toplantı ve görüşmeler yapılacaktır
<b>Maliyet Tahmini</b>	10000
<b>Tespitler</b>	Kayıt bölgemize yapılan bina sayısının artması nedeniyle mevcut nüfusun artması nedeniyle öğrenci sayımızın artacağı .  Kaynaştırma öğrenci sayısının mevcut sayısına oranla fazla olması.
<b>İhtiyaçlar</b>	Kaynaştırma öğrencimizin fazla olması sebebiyle davranış problemlerine yönelik okulumuzun rehber öğretmenin olmaması.

**Tablo-39**

<b>STRATEJİ K AMAÇ 2.</b>	Öğrencilere medeniyetimizin ve insanlığın ortak değerleriyle çağın gereklerine uygun bilgi, beceri, tutum ve davranışlar kazandırılacaktır.							
<b>Hedef 2.1</b>	Öğrencilerin akademik başarılarıyla birlikte tasarım ve girişimcilik yönlerini artırmaya yönelik bütüncül çalışmalar yürütülecektir.							
<b>PG NO</b>	<b>Performans Göstergeleri</b>	<b>Hedef Etkisi (%)</b>	<b>Başlangıç Değeri</b>	<b>2024 Hedef</b>	<b>2025 Hedef</b>	<b>2026 Hedef</b>	<b>2027 Hedef</b>	<b>2028 Hedef</b>
PG 2.1.1	Matematik dersi yıl sonu puanı ortalaması	10	65	70	75	80	85	90
PG 2.1.2	Türkçe dersi yıl sonu puanı ortalaması	10	70	75	80	85	85	90
PG 2.1.3	Fen Bilimleri dersi yıl sonu puanı ortalaması	10	70	75	80	85	85	90
PG 2.1.4	Sosyal Bilimler dersi yıl sonu puanı ortalaması	10	75	80	85	85	90	90
PG 2.1.5	Yabancı dil dersi yıl sonu puanı ortalaması	10	70	75	80	85	85	90
PG 2.1.6	Öğrenci başına okunan kitap sayısı	10	10	10	15	20	25	30
PG 2.1.7	Okulun katılım sağladığı ulusal ve uluslararası proje sayısı	10	0	0	1	1	2	2
PG 2.1.8	Bir eğitim ve öğretim yılında yerel, ulusal ve uluslararası proje, yarışma vb. etkinliklere katılan öğrenci oranı (%)	15	0	0	5	5	10	10
PG 2.1.9	Ortaokul 5. sınıflarda yabancı dil ağırlıklı eğitim alan öğrenci oranı	15	0	0	0	0	0	0
<b>Stratejiler</b>	S1 Öğrencilerin kazanım eksiklikleri tespit edilerek destekleme ve yetiştirme kurslarıyla akademik yeterliklerinin artırılması sağlanacaktır. S2 Öğrencilerin kompozisyon, resim, şiir vb. yarışmalara katılmaları teşvik edilecek, okul içerisinde yapılan yarışmalarda öğrencilerin ödüllendirilmesi sağlanacaktır. S3 Okul kütüphanesi zenginleştirilecek, öğrencilerin kitap okumasını teşvik edecek etkinlikler düzenlenecektir. S4 Öğrencilerin yerel, ulusal ve uluslararası proje ve yarışmalara katılmaları teşvik edilecektir. S5 Öğrencilerin ortaokul 5.sınıflarda yabancı dil ağırlıklı eğitim almaları sağlanacaktır.							

**Tablo-40**

<b>TEMA:</b>	KAPASİTE
<b>STRATEJİK AMAÇ 3.</b>	Eğitim ortamlarının fiziki imkânları geliştirilecektir.
<b>Hedef 3.1</b>	Temel eğitimde okulların niteliğini arttıracak uygulamalara ve çalışmalara yer verilmesi sağlanacaktır.

PG NO	Performans Göstergeleri	Hedef Etkisi (%)	Başlangıç Değeri	2024 Hedef	2025 Hedef	2026 Hedef	2027 Hedef	2028 Hedef
PG 3.1.1	İyileştirilen fiziki mekân sayısı.	100	0	1	1	2	2	2
<b>Stratejiler</b>	S1 Fiziki mekânların (derslikler, spor salonu, kütüphaneler, atölyeler vb.) iyileştirilmesi için kamu idareleri, belediyeler ve işverenlerle iş birlikleri yapılacaktır.							

**Tablo-41**

<b>TEMA:</b>	KAPASİTE							
<b>STRATEJİK AMAÇ 4</b>	Okulun eğitimin temel ilkeleri doğrultusunda niteliğini arttırmak amacıyla kurumsal kapasite geliştirilecektir.							
<b>Hedef 4.1</b>	Eğitim ve öğretimin sağlıklı ve güvenli bir ortamda gerçekleştirilmesi için okul sağlığı ve güvenliği geliştirilecektir.							
PG NO	Performans Göstergeleri	Hedef Etkisi (%)	Başlangıç Değeri	2024 Hedef	2025 Hedef	2026 Hedef	2027 Hedef	2028 Hedef
PG 4.1.1	Okulda yaşanan kaza sayısı	15	0	0	0	0	0	0
PG 4.1.2	Bağımlılıkla mücadele ile ilgili konularda eğitim alan öğrenci ve öğretmen sayısı	15	65	70	70	75	75	75
PG 4.1.3	Akran zorbalığı ve siber zorbalıkla ilgili konularda eğitim alan öğretmen, öğrenci ve veli sayısı	15	70	75	80	80	90	90
PG 4.1.4	Sağlıklı beslenme ve obezite ile ilgili konularda verilen eğitim alan öğrenci, öğretmen ve veli sayısı	15	70	75	80	80	90	90
PG 4.1.5	Hijyen, gıda güvenliği, bulaşıcı hastalıklar ile ilgili konularda verilen eğitim alan öğrenci, öğretmen ve personel sayısı	15	60	70	70	80	80	80
PG 4.1.6	Sivil savunma eğitimlerine katılan öğrenci ve öğretmen sayısı	15	75	75	80	80	90	90
PG 4.1.7	Afet ve acil durum tatbikat sayısı	10	1	1	2	2	2	2
<b>Stratejiler</b>	S1 Eğitim ortamları iş sağlığı ve güvenliği yönergesine uygun hâle getirilecektir. S2 Öğrenci, öğretmen ve velilerde farkındalık oluşturmak için bağımlılıkla mücadele, akran zorbalığı, siber zorbalık, sağlıklı beslenme ve obezite, hijyen, bulaşıcı hastalıklar ve gıda güvenliği gibi konularda alan uzmanları ile iş birliğinde eğitimler düzenlenecektir. S3 Doğa, insan ve teknoloji kaynaklı (deprem, sel, heyelan, yangın, çığ ve salgın hastalıklar vd.) afetlere karşı gerekli tedbirlerin alınması için çalışmalar yapılacaktır. S4 Doğa, insan ve teknoloji kaynaklı (deprem, sel, heyelan, yangın, çığ ve salgın hastalıklar vd.) konularında alan uzmanları ile iş birliğinde öğretmen ve öğrencilere farkındalık eğitimleri verilecektir. S5 Okulun afet ve acil durum eylem planının güncel tutulması sağlanacaktır. S6 Afet ve acil durum tatbikatları düzenlenecektir.							

**Tablo-42**

<b>TEMA:</b>	KAPASİTE							
<b>STRATEJİK AMAÇ 5.</b>	Ortaokul kademesinde öğrencilerin kaliteli eğitime erişimleri fırsat eşitliği temelinde artırılarak bilişsel, duyuşsal ve fiziksel olarak çok yönlü gelişimleri sağlanacak ve temel hayat becerilerini edinmiş öğrenciler yetiştirilecektir.							
<b>Hedef 5.1</b>	Öğrencilerin bilimsel, kültürel, sanatsal, sportif ve toplum hizmeti alanlarında ders dışı etkinliklere katılım oranı artırılabacaktır							
<b>PG NO</b>	<b>Performans Göstergeleri</b>	<b>Hedef Etkisi (%)</b>	<b>Başlangıç Değeri</b>	<b>2024 Hedef</b>	<b>2025 Hedef</b>	<b>2026 Hedef</b>	<b>2027 Hedef</b>	<b>2028 Hedef</b>
<b>PG 5.1.1</b>	Okulda bir eğitim ve öğretim döneminde bilimsel, kültürel, sanatsal ve sportif alanlarda en az bir faaliyete katılan öğrenci oranı (%)	20	30	40	45	50	55	60
<b>PG 5.1.2</b>	Bir eğitim ve öğretim yılında en az iki sosyal sorumluluk ve toplum hizmeti çalışmalarına katılan öğrenci oranı (%)	20	20	25	30	35	40	50
<b>PG 5.1.3</b>	Bir eğitim ve öğretim yılında yerel, ulusal ve uluslararası proje, yarışma vb. etkinliklere katılan öğrenci oranı (%)	20	0	5	5	5	10	10
<b>PG 5.1.4</b>	Okulda bir eğitim ve öğretim yılında geleneksel çocuk oyunları alt başlığında en az bir faaliyete katılan öğrenci oranı (%)	20	0	0	5	5	10	10
<b>PG 5.1.5</b>	Okulda bir eğitim ve öğretim yılında geleneksel çocuk oyunlarına yönelik olarak düzenlenen alan/mekan sayısı.	20	1	1	1	2	2	2
<b>Stratejiler</b>	<p>S1 Her bir öğrencinin bir kulüp faaliyetinde aktif olarak yer alması sağlanarak kulüp faaliyetlerinin etkinliği artırılabacaktır.</p> <p>S2 Öğrencilerin seviyelerine uygun olarak toplumsal sorunların çözümüne katkı sağlamak ve farkındalık oluşturmak amacıyla afet ve acil durum, çevre, eğitim, spor, kültür ve turizm, sağlık ve sosyal hizmetler alanlarında toplum hizmeti faaliyetlerine katılımları artırılabacaktır.</p> <p>S3 Okul bünyesinde yarışmalar düzenlenecektir.</p> <p>S4 Diğer kurum ve kuruluşlarla iş birliği içerisinde yürütülen bilimsel, sosyal, kültürel, sanatsal ve sportif alanlardaki faaliyetler artırılabacaktır.</p> <p>S5 Okul bahçeleri çocukların geleneksel oyunlarla vakit geçirmelerini sağlayacak ve gelişimlerini destekleyecek şekilde etkin olarak kullanılacaktır</p> <p>S6 Okul bünyesinde etkinlikler düzenlenecektir.</p> <p>S7 Öğrencilerin yerel, ulusal ve uluslararası proje ve yarışmalara katılımları teşvik edilecektir. S8 E-okul sisteminde bulunan sosyal etkinlik modülünde gerçekleştirilen etkinlikler işlenecektir. S9 Okul bahçeleri geleneksel çocuk oyunlarına yönelik düzenlenecektir.</p> <p>S10 Öğrenci seviyesine ve öğretim programı kazanımlarına uygun olarak geleneksel çocuk oyunları ders içi etkinliklerde kullanılacaktır.</p> <p>S11 Eğitim- öğretim yılı içerisinde okullarda geleneksel çocuk oyunları şenliği yapılacaktır.</p>							

**Tablo-43**

<b>TEMA:</b>	KAPASİTE
<b>STRATEJİK AMAÇ 6.</b>	Eğitim ve öğretimin niteliğinin geliştirilmesini sağlanacaktır.
<b>Hedef 6.1</b>	Kurum personelinin mesleki gelişimlerinin artırılması sağlanacaktır.

PG NO	Performans Göstergeleri	Hedef Etkisi (%)	Başlangıç Değeri	2024 Hedef	2025 Hedef	2026 Hedef	2027 Hedef	2028 Hedef
PG 6.1.1	Uzaktan ve Yüzyüze Hizmet içi eğitimi alan Yönetici ve öğretmen sayısı	15	18	18	18	18	18	18
PG 6.1.2	Eğitim alan yardımcı personel sayısı	15	2	2	2	2	2	2
PG 6.1.4	Ulusal ve uluslararası projelere katılım sağlayan öğretmen sayısı	15	0	0	1	1	2	2
PG 6.1.5	Öğretmenlere ve yöneticilere yönelik düzenlenen eğitim sayısı	15	3	3	4	4	5	5
PG 6.1.7	Yüksek lisans eğitimini sürdüren/tamamlayan öğretmen ve yönetici sayısı	20	4	4	4	5	5	5
PG 6.1.8	Doktora eğitimini sürdüren/tamamlayan öğretmen ve yönetici sayısı	20	0	0	0	1	1	2
<b>Stratejiler</b>	S1 Okul yöneticilerinin ve öğretmenlerin mesleki gelişim ihtiyaçları tespit edilerek bu ihtiyaçları gidermeye yönelik bir mesleki gelişim planı hazırlanacaktır. S2 Bakanlık, diğer kurum ve kuruluşlarla yapılan iş birlikleri kapsamında yardımcı personelin görev alanı ile ilgili iş başı eğitim almaları sağlanacaktır. S3 Okul öğretmenlerinin alanlarında mesleki gelişimlerini ve öğretmenlik yeterliklerini geliştirmek için mahalli ve merkezi düzeyde eğitim almaları sağlanacaktır. S4 Okul yöneticilerinin ve öğretmenlerin dijital platformlar aracılığıyla verilen eğitimlere katılmaları teşvik edilecektir. S5 Okul personelinin motivasyon, iş doyumu ve kurumsal bağlılık düzeylerini artıracak çalışmalar yapılacaktır.							

**Tablo-44**

#### 4.5. MALİYETLENDİRME

Kurumumuz 2024-2028 Stratejik Planı'nın maliyetlendirilmesi sürecindeki temel gaye, stratejik amaç, hedef ve eylemlerin gerektirdiği maliyetlerin ortaya konulması suretiyle politika tercihlerinin ve karar alma sürecinin rasyonelleştirilmesine katkıda bulunmaktır. Bu sayede, stratejik plan ile bütçe arasındaki bağlantı güçlendirilecek ve harcamaların önceliklendirilme süreci iyileştirilecektir.

Bu temel gayeden hareketle planın tahmini maliyetlendirilmesi şu şekilde yapılmıştır:

- ✓ Hedeflere ilişkin eylemler durum analizi çalışmaları sonuçlarından tespit edilmiştir,
- ✓ Eylemlere ilişkin tahmini maliyetler belirlenmiştir,
- ✓ Eylem maliyetlerinden hareketle hedef maliyetleri belirlenmiştir,
- ✓ Hedef maliyetlerinden yola çıkılarak amaç maliyetleri belirlenmiş ve amaç maliyetlerinden de stratejik plan maliyeti belirlenmiştir.

Genel bütçe, valilikler, belediyeler ve okul aile birliklerinin yıllık bütçe artışları ve eğilimleri dikkate alındığında Kurumumuz 2024-2028 Stratejik Planı'nda yer alan stratejik amaçların gerçekleştirilebilmesi için tabloda da belirtildiği üzere beş yıllık süre için tahmini 645.000 TL'lik kaynağın elde edileceği düşünülmektedir.



## 2024-2028 Stratejik Planı Kaynak Tablosu

Kaynak Tablosu	2023	2024	2025	2026	2027	Toplam
Genel Bütçe	0	0	0	0	0	0
Valilikler ve Belediyelerin Katkısı	0	0	0	0	0	0
Diğer (Okul Aile Birlikleri)	35.000	40.000	45.000	50.000	60.000	230.000
<b>TOPLAM</b>	<b>35.000</b>	<b>40.000</b>	<b>45.000</b>	<b>50.000</b>	<b>60.000</b>	<b>230.000</b>

**Tablo 45**

Müdürlüğümüz stratejik planında 4 hedef bulunmaktadır. Söz konusu hedeflere ilişkin bütçe dağılımları 5 yıllık olarak alttaki tabloda belirtilmiştir. Tabloda görüldüğü üzere son iki yılın gelir ve giderlerinde yaşanan artıştan hareketle hazırlanan beş yıllık maliyetlendirme sonucunda Müdürlüğümüzün tahmini olarak 4.099.395 TL'lik bir harcama yapacağı düşünülmektedir. Plan dönemi amaç maliyetlerine ilişkin alttaki tabloda ayrıntılı bilgiye yer verilmiştir.

Amaç ve Hedef No	2024	2025	2026	2027	2028	Beş Yıllık Toplam
<b>AMAÇ 1</b>	<b>50.000</b>	<b>18.760</b>	<b>25.514</b>	<b>35.209</b>	<b>49.996</b>	<b>179.479</b>
Hedef 1	25.000	9.380	12.757	17.604	24.998	89.739
Hedef 2	25.000	9.380	12.757	17.604	24.998	89.739
<b>AMAÇ 2</b>	<b>5.000</b>	<b>14.070</b>	<b>19.135</b>	<b>26.407</b>	<b>37.497</b>	<b>102.109</b>
Hedef 1	5.000	14.070	19.135	26.407	37.497	102.109
<b>AMAÇ 3</b>	<b>5.000</b>	<b>14.070</b>	<b>19.135</b>	<b>26.407</b>	<b>37.497</b>	<b>102.109</b>
Hedef 1	2.500	7.035	9.568	13.203	18.749	51.055
Hedef 2	2.500	7.035	9.568	13.203	18.749	51.055
<b>AMAÇ TOPLAM</b>	<b>60.000</b>	<b>46.900</b>	<b>63.784</b>	<b>88.022</b>	<b>124.991</b>	<b>383.697</b>

**Tablo 46**

## V. BÖLÜM

# İZLEME VE DEĞERLENDİRME



### V. BÖLÜM: İZLEME VE DEĞERLENDİRME

İzleme, stratejik plan uygulamasının sistematik olarak takip edilmesi ve raporlanmasıdır. Değerlendirme ise uygulama sonuçlarının amaç ve hedeflere kıyasla ölçülmesi ile söz konusu amaç ile hedeflerin tutarlılık ve uygunluğunun analizi olarak tanımlanmaktadır. Stratejik planda ortaya konulan hedeflere ilişkin olarak yıllık iş planlarının oluşturulması ve hedeflere ilişkin somut göstergelerin geliştirilmesi önem arz etmektedir. Diğer taraftan, stratejik planın gerçekleştirilmesinde etkili bir izleme ve değerlendirme sisteminin kurulması temel kritik başarı faktörü olarak görünmektedir. 5018 sayılı kanun çerçevesinde hazırlanan yıllık raporların yanı sıra yıl içindeki uygulamaların takibine imkan tanıyacak belirli periyotları içeren raporlama ile uygulamaların izlenmesi ve gerekli değerlendirmelerin yapılarak faaliyetlerin sürekli olarak iyileştirilmesinin sağlanması öngörülmektedir.

Okulumuz Stratejik Planı izleme ve değerlendirme çalışmalarında 5 yıllık Stratejik Planın izlenmesi ve 1 yıllık gelişim planının izlenmesi olarak ikili bir ayrıma gidilecektir.

Stratejik planın izlenmesinde 6 aylık dönemlerde izleme yapılacak denetim birimleri, il ve ilçe millî eğitim müdürlüğü ve Bakanlık denetim ve kontrollerine hazır halde tutulacaktır.

Yıllık planın uygulanmasında yürütme ekipleri ve eylem sorumlularıyla aylık ilerleme toplantıları yapılacaktır. Toplantıda bir önceki ayda yapılanlar ve bir sonraki ayda yapılacaklar görüşülüp karara bağlanacaktır.

Susuz Şehit Tamer Kılıç İlkokulu –Ortaokulu Müdürlüğü 2024-2028 Stratejik Planı İzleme ve Değerlendirme Modeli'nin çerçevesini;

1. 2024-2028 Stratejik Planı ve performans programlarında yer alan performans göstergelerinin gerçekleşme durumlarının tespit edilmesi,
2. Performans göstergelerinin gerçekleşme durumlarının hedeflerle kıyaslanması,
3. Sonuçların raporlanması ve paydaşlarla paylaşımı,
4. Gerekli tedbirlerin alınması süreçleri oluşturmaktadır.

Müdürlüğümüz 2024-2028 Stratejik Planında yer alan performans göstergelerinin gerçekleşme durumlarının tespiti yılda iki kez yapılacaktır. Yılın ilk altı aylık dönemini kapsayan birinci izleme kapsamında, Müdürlüğümüz strateji geliştirme birimi tarafından performans programlarında yer alan performans göstergelerinin gerçekleşme durumları tespit edilecektir .Göstergelerin gerçekleşme durumları hakkında hazırlanan rapor üst yöneticiye sunulacak ve böylelikle göstergelerdeki yıllık hedeflere ulaşılmasını sağlamak üzere gerekli görülebilecek tedbirlerin alınması sağlanacaktır.

Yılın tamamını kapsayan ikinci izleme dâhilinde; Müdürlüğümüz strateji geliştirme birimi tarafından performans programlarında yer alan performans göstergelerinin yıl sonu gerçekleşme durumları tespit edilecektir. Yılsonu gerçekleşme durumları, varsa gösterge hedeflerinden sapmalar ve bunların nedenleri üst yönetici başkanlığında birim yöneticilerince değerlendirilerek gerekli tedbirlerin alınması sağlanacaktır.

### Stratejik Plan İzleme Değerlendirme Süreci

İzleme Değerlendirme Dönemi	Gerçekleştirilme Zamanı	İzleme Değerlendirme Dönemi Süreç Açıklaması	Zaman Kapsamı
Birinci İzleme Değerlendirme Dönemi	Her Yılın Temmuz Ayı İçerisinde	-Performans göstergelerinin 6 aylık gerçekleşme durumlarına ilişkin verilerin toplanması ve konsolide edilmesi. -Göstergelerin gerçekleşme durumları hakkında hazırlanan raporun üst yöneticiye sunulması	Ocak Temmuz Dönemi
İkinci İzleme Değerlendirme Dönemi	İzleyen Yılın Şubat Ayı Sonuna Kadar	-Performans programlarında yer alan performans göstergelerinin yıllık gerçekleşme durumlarına ilişkin verilerin toplanması ve konsolide edilmesi. -Yılsonu gerçekleştirmelerinin, gösterge hedeflerinden sapmaların ve sapma nedenlerin değerlendirilerek gerekli tedbirlerin alınması	Tüm Yıl

**Tablo 47**

**Susuz Şehit Tamer Kılıç İlkokulu/Ortaokulu Müdürlüğü**  
**Stratejik Plan Hazırlama Ekibi**

S.No	Ünvanı	Adı-Soyadı	İletişim	İmza
1	MÜDÜR YARDIMCISI	Figan SARI		
2	MÜDÜR YARDIMCISI	Adil ÇİL		
3	SINIF ÖĞRETMENİ	Feyza YILMAZ		
4	SINIF ÖĞRETMENİ	Esra YILMAZ		
5	DİN KÜLTÜRÜ VE AHLAK BİLGİSİ ÖĞRETMENİ	Filiz ERDOĞAN		
6	SOSYAL BİLGİLER ÖĞRETMENİ	Hüseyin Şevki YÜCEDAĞ		
7	BEDEN EĞİTİMİ ÖĞRETMENİ	Durdu TONGUT		
8	TEKNOLOJİ TASARIM ÖĞRETMENİ	Emin Yalçın SAVLET		

**Salih TUNA**

**Okul Müdürü**